

# بروتوكول تشخيصي 4: فطر النخر الهندي *Tilletia indica* Mitra

تركزت هذه الصفحة فارغة عمداً

## المعيار الدولي رقم 27

### بروتوكولات تشخيص الآفات الخاضعة للوائح

## البروتوكول التشخيصي 4 :

### فطر النخر الهندي *Tilletia indica* Mitra

(أُعتمد في 2014، نشر في 2017)

#### المحتويات

1- معلومات عن الآفة .....	2
2- المعلومات التصنيفية .....	3
3- الكشف .....	3
1-3 فحص البذور/الحبوب .....	4
2-3 استخراج البوغات النهائية من البذور/الحبوب، اختبار الغسل بالمنخل القائم على الحجم .....	4
4- تحديد هوية الفطر .....	6
1-4 مظهر البوغات النهائية .....	6
1-1-4 التحديد بناء على المظهر .....	6
2-1-4 المقارنة من حيث المظهر مع الأنواع الأخرى لنخريات القمح .....	7
2-4 عزل وإنبات البوغات النهائية .....	7
1-2-4 إنبات البوغات النهائية .....	7
2-2-4 إنبات الأنواع المشابهة من النخريات .....	12
3-2-4 استخلاص البوغات النهائية فرادى .....	12
3-4 التحديد الجزيئي لهوية النخر .....	12
1-3-4 تحليل أنزيم القطع لمنطقة ITS1 .....	13
2-3-4 تحليل تفاعل البلمرة المتسلسل التقليدي باستخدام البادئات المرتبطة بالأنواع المحددة .....	14
3-3-4 فحص تفاعل البلمرة المتسلسل باستخدام بادئات خاصة بأنواع محددة ومسبار فلوري .....	16
4-3-4 تفاعل البلمرة المتسلسل بالوقت الحقيقي على البوغات النهائية .....	17
1-4-3-4 تضخيم الحمض النووي للنخريات قبل الانتقال إلى تنفيذ تفاعل البلمرة المتسلسل بالوقت الحقيقي .....	17
2-4-3-4 اختبار تفاعل البلمرة المتسلسل الفلوري الخماسي الطبقات بالوقت الحقيقي لغايات تحديد النوع .....	18
5- السجلات .....	19
6- جهات الاتصال للمزيد من المعلومات .....	20
7- شكر وتقدير .....	20
8- المراجع .....	21
9- الأشكال .....	24

## 1- معلومات عن الآفة

يتسبب فطر النخر الهندي *Tilletia indica* Mitra بمرض "نخر كارنال" الذي يعرف أيضا باسم النخر الجزئي لأنواع القمح. وقد تم وصف نخر كارنال للمرة الأولى في كارنال بالهند عام 1931. وينتشر هذا المرض على نطاق واسع في مناطق من جنوب آسيا وجنوب غرب آسيا (وزارة الزراعة الأمريكية، 2007؛ Wiese، 1987). كما قد تم رصده في بعض مناطق الولايات المتحدة والمكسيك وجنوب أفريقيا (Crous وآخرون، 2001؛ Fuentes-Davila، 1996).

وتشمل عوائله كلا من القمح الشائع والقمح القاسي وهجين القمح الشائع والشيلم. إن السجلات المتعلقة بهجين القمح الشائع والشيلم قليلة، غير أن أنواع الشيلم قد أثبتت قابليتها لأن تكون من عوائل تلك الآفة (Sansford وآخرون، 2008). وقد ثبت أن فطر النخر الهندي *T. indica* يصيب أنواعا أخرى من الأعشاب تحت ظروف البيوت الزجاجية، إلا أنه لم يكتشف قط في الظروف الحقلية لدى تلك العوائل البديلة (Inman وآخرون، 2003).

إن فطر النخر الهندي *T. indica* عبارة عن ممرض مفحم يصيب الزهيرات. وتصاب البذور من خلال الطرف الجنيني لللب وينمو الفطر داخل القشرة حيث ينتج كتلة سهلة التفتيت من البوغات النهائية ذات اللون الأسود الضارب إلى البني. وحين تكون كتل البوغات نضرة، تفوح منها رائحة ننتة فاسدة شبيهة برائحة السمك (التريمثيلامين). وعلى عكس المفحومات العامة، فليس من الاعتيادي أن تكون كل البذور الموجودة على إحدى آذان العائل أن تكون مصابة بـ *T. indica*، كما أن الرؤوس ذات البذور المصابة لا تختلف من حيث مظهرها عن الرؤوس السليمة (الشكل 1). وعادة ما يتم استعمار البذور بشكل جزئي فقط فتظهر عليها درجات متفاوتة من الإصابة (الشكل 2). وبالتالي فإنه من الصعب جدا اكتشاف المرض في الحقل. ولا تظهر الأعراض عادة للعين المجردة إلا بعد الحصاد، إلا إذا كانت مستويات الإصابة عالية.

ويؤدي فطر النخر الهندي *T. indica* أيضا إلى تراجع نوعية الحبة من خلال إفساد لونها وإكساب رائحة كريهة للحبة وللمنتجات المصنوعة منها. كما أنه يسبب انخفاضا طفيفا في المحصول. وعموما فإن القمح الشائع الذي يحتوي على ما يزيد عن 3 في المائة من اللب المفحم، يعتبر غير مؤهل للاستهلاك البشري (Fuentes-Davila، 1996).

هناك أنواع أخرى من النخريات التي قد يحصل التباس بينها وبين فطر النخر الهندي *T. indica*، وهي توجد عادة في الحبوب أو البذور المحصودة، وهي تشمل نخر *Walkerii* (وهو ممرض يصيب الزوان المعمّر والزوان الإيطالي) و *T. Horrida* (وهو ممرض يصيب أنواع الأرن) و *T. ehrhartae* (وهو ممرض لعشبة *Ehrharta calycina*). وفي أستراليا وُجد أن كلا من نخريتي *T. ehrhartae* و *T. walkeri* تلوثان البذور المحصودة للقمح الشائع. ويوجد *T. walkeri* و *T. Horrida* في الولايات المتحدة الأمريكية ويتم رصدهما في البذور المحصودة للقمح الشائع لا سيما في المواقع التي تزرع فيها أنواع الأرز وأنواع الزوان مداورة مع القمح الشائع (Castlebury، 1998؛ Castlebury و Carris، 1999؛ Pascoe وآخرون، 2005). وبسبب تشابه هذه الممرضات من حيث السمات المظهرية فمن الأهمية بمكان تحديدها بدقة.

## 2- المعلومات التصنيفية

الاسم: فطر النخر الهندي *Tilletia indica* Mitra، 1931

المرادفات: *Neovossia indica* (Mitra) Mundkur، 1941

الموقع التصنيفي: Eukaryota، فطريات، Basidiomycota،  
Ustilaginomycotina، Exobasidiomycetes،  
Tilletiaceae Tilletiales، Exobasidiomycetidae

الاسم الشائع: نخر كارنال أو النخر الجزئي

المرجعية: بنك الفطريات MycoBank 267835

## 3- الكشف

يصف المخطط التشخيصي لفطر النخر الهندي *T. indica* كما هو مبين في الشكل 3، إجراءات رصد البوغات النهائية في بذور أو حبوب العوائل. ويتم فحص عينات عن البذور أو الحبوب بصريا لتفقد أي نخر قد يكون موجودا في اللب (القسم 3-1). وإذا ما تم الكشف عن لب منخور، يمكن إزالة البوغات النهائية وتحديد وجود فطر النخر الهندي *T. indica* بناء على مظهره (القسم 4-1).

بحال لم يكتشف أي لب منخور في العينة، يمكن البحث عن بوغات نهائية فيها عبر استخدام اختبار الغسل بالمنخل بناء على الحجم على 3 عينات فرعية (القسم 3-2). غير أن مثل هذا الاختبار قد لا يميز بين الحبوب المصابة فعلا وبين الحبوب الملوثة بالبوغات النهائية على سطح البذرة. وفي حال لم تكتشف أي بوغات نهائية بعد اختبار الغسل بالمنخل، فإن نتيجة تشخيص العينة تعتبر سلبية. أما إذا تم الكشف عن البوغات النهائية، فإن عدد البوغات النهائية المكتشف سوف يحدد أية طريقة يمكن أن تستخدم لتحديد ماهيتها:

- ففي حال تم الكشف عن 10 بوغات نهائية أو أكثر، تقضي الخطوة الأولى بتحديد نوع تلك البوغات (القسم 4-1) بناء على مظهرها. وإذا دعت الحاجة إلى مزيد من التأكد، تقضي الخطوة التالية إما بعزل البوغات النهائية وإنباتها (القسم 4-2-1) وتلي ذلك البروتوكولات الجزئية الموصوفة في الأقسام 4-3-1 إلى 4-3-3، وإما نزع البوغات النهائية (القسم 4-2-3) ويلي ذلك تفاعل أنزيم البلمرة المتسلسل المباشر على البوغات النهائية الفردية (القسم 4-3-4). (راجع الأقسام أ و ب و ج في الشكل 3).

- في حال اكتشفت أقل من 10 بوغات نهائية، من أجل التمييز الدقيق بين فطر النخر الهندي *T. indica* والأنصاف المشابهة له، يستحسن تكرار اختبار الغسل بالمنخل بناء على الحجم، على عينات فرعية جديدة. ويمكن للحد المعتمد للكشف أن يكون أو أن لا يكون هو نفسه الحد النظامي.

في هذا البروتوكول التشخيصي، تم وصف الطرق (بما في ذلك الأسماء التجارية) بحسب ما نشرت كونها تحدد المستوى الأصلي للحساسية أو الخصوصية أو لقابلية التناسل.

## 3-1 فحص البذور/الحبوب

لا تعتبر المعاينة البصرية المباشرة للّب المنخور أو للبوغات النهائية التي تلوث سطح البذور أو الحبوب أسلوباً موثقاً به لغايات الصحة النباتية. إلا أنه قد يتم كشف اللّب المنخور بالعين المجردة إلى جانب استعمال المجهر المنخفض الطاقة (تكبير من 10 إلى 40 مرة). ويستند هذا البروتوكول إلى دراسة عينة زنتها كيلوغرام واحد من البذور أو الحبوب؛ حيث يجب التحقق من العينة كلها بحثاً عن اللّب المنخور (الشكل 2) أو بذور النجيليات (على سبيل المثال أنواع الزوان). ويتم تسجيل الأعراض المكتشفة ووجود بذور النجيليات الأخرى.

بحال وجود لب منخور، يمكن إجراء تشخيص إيجابي على أساس المظهر الخارجي للبوغات النهائية. ويجب وضع شرائح مجهرية للبوغات النهائية ووصف شكل تلك البوغات النهائية. وإذا ما تطابق مظهر البوغات النهائية مع الإصابة بفطر النخر الهندي *T. indica* (راجع القسم 4-1 والأشكال 4-8) يمكن التوصل إلى تشخيص إيجابي.

للمساعدة على رؤية الأعراض بصورة أوضح، يمكن نقع اللّب في هيدروكسيد الصوديوم بنسبة 0.2 في المائة لمدة 24 ساعة على حرارة 20 درجة مئوية إذ أن ذلك كفيل بتبييض السويداء بلطف وجعل الإصابة المسوّدة تبرز بشكل واضح جداً. وهذه العملية مفيدة بشكل خاص مع البذور المعالجة كيميائياً حيث يمكن للأصباغ الملونة أن تخفي الأعراض (Agarwal وMathur، 1992؛ Mathur وCunfer، 1993). وفي حالة الإصابة الشديدة والتلوث، يمكن رؤية البوغات النهائية على سطح البذور (Mathur وCunfer، 1993).

حين لا يوجد أي لب منخور يمكن الاستعانة باختبار الغسل بالمنخل القائم على الحجم (القسم 3-2) من أجل تحديد ما إذا كان فطر النخر الهندي *T. indica* موجوداً أو غير موجود في العينة. في حال عدم وجود لب منخور، يمكن الاعتبار أن فطر النخر الهندي *T. indica* غير موجود. أما إذا تبين أن بذوراً من أنواع الزوان تلوث العينة فهناك احتمال كبير باكتشاف *T. walkeri* في هذه العينة.

## 3-2 استخراج البوغات النهائية من البذور/الحبوب، اختبار الغسل بالمنخل القائم على الحجم

يعتبر اختبار الغسل بالمنخل القائم على الحجم طريقة موثوقة للكشف عن البوغات النهائية لفطر النخر الهندي *T. indica* في عينة غير معالجة من أنواع القمح الشائع أو القمح القاسي أو القمح القاسي المهجن بالشيلم. ومن المهم اختبار كمية بالحد الأدنى مكونة من 3 عينات فرعية مكررة وزن الواحدة منها 50 غراماً لضمان الكشف عن البوغات النهائية، في حال كانت موجودة في العينة (راجع الجدول 1 للاطلاع على عدد العينات المطلوبة لكشف الأعداد المختلفة من البوغات النهائية). يعتبر هذا الأسلوب فعالاً بنسبة 82 في المائة بالمتوسط من حيث استخلاص البوغات كما أن الفحص المجهرى يتطلب عادة بضع شرائح فقط لكل عينة زنة 50 غراماً. ويرد في ما يلي وصف لهذا الأسلوب وهناك المزيد من التفاصيل المتاحة من قبل Inman وآخرين (2003)، و Peterson وآخرين (2000) و Wright وآخرين (2003). وقد يكون الحد المعتمد للكشف أو لا يكون هو نفسه الحد النظامي.

من المهم نقع جميع المعدات قبل استخدامها لمدة 15 دقيقة في محلول للتبييض (1.6 في المائة من العنصر النشط لهيبوكلوريت الصوديوم) من أجل القضاء على احتمال الإيجابيات الكاذبة جراء انتقال التلوث من العينات السابقة. يقتل محلول التبييض البوغات النهائية ويجعلها تبدو شفافة مقارنة بمظهرها الاعتيادي الداكن والمصطبغ. ويتم شطف جميع المعدات بماء الصنبور بعد نقعها.

يتم وضع العينة، وهي عبارة عن 50 غراما من البذور غير المعالجة، في حوجلة إيرلنماير (250 مل) مع 100 مل من محلول توين 20 المائي بنسبة 0.01 في المائة. ومن ثم توضع العينة على الآلة الهزازة لمدة 3 دقائق بسرعة 200 دورة في الدقيقة من أجل تحرير البوغات النهائية فتسكب في منخل قياس 53 ميكرونا على منخل قياس 20 ميكرونا داخل قمع موضوع على حوجلة أخرى (500 مل). ثم يتم شطف الحوجلة التي تحتوي على العينة مرتين بواسطة 50 مل تقريبا من ماء الصنبور المعقم في كل من المرتين مع سكب ماء الشطف على العينة القابعة في المنخل. ويتم غسل العينة بواسطة مياه الصنبور المعقمة (200-300 مل) باستخدام زجاجة شافطة لضمان الإزالة الجيدة للبوغات النهائية عن البذور. وتتم إزالة العينة والمنخل قياس 53 ميكرونا. وتتم إمالة المنخل قياس 20 ميكرونا بزاوية 45 درجة، وذلك باستخدام زجاجة شافطة مملوءة بماء الصنبور المعقم، ويتم غسل الفلذ الموجودة على المنخل من أعلى إلى أسفل بحركة جانبية كاسحة إلى الوراء وإلى الأمام. تؤدي هذه العملية إلى غسل كل البوغات النهائية المستخلصة من العينة في الجزء السفلي من المنخل. ومن ثم يتم غسل البوغات النهائية والفلذ في أنبوب مخروطي للطرد المركزي سعة 15 مل. ومن المهم أن يتم استخدام أنابيب البوليبروبيلين بما أن البوغات النهائية تلتصق بجوانب أنابيب البوليكرتون ما يؤدي إلى نتائج مغلوطة. ويجب تكرار هذه الخطوات إلى أن يبدو منخل الـ 20 ميكرونا نظيفا. وستكون الكمية النهائية الموجودة في الأنبوب قريبة من 8 مل. وإذا لزم الأمر، يمكن فحص المنخل قياس 20 ميكرونا تحت مجهر منخفض الطاقة للتحقق من البوغات النهائية المترسبة.

يخضع المزيج المستعلق الناتج عن العملية إلى الطرد المركزي بقوة 1000 g لثلاث دقائق من أجل جمع البوغات النهائية، بما أن تلك الأخيرة هي أكثر كثافة من معظم الفلذ المستخلصة من عملية الاختبار بالغسل. أما المعادلة المستخدمة لحساب القوة الطاردة المركزية النسبية (ق.طن.) (g) بناء على عدد الدورات في الدقيقة هي ق.طن. = 1.12 ق. أقصى (ق.طن./100)<sup>2</sup> حيث أن "ق. أقصى" يعني القطر الأقصى (بالمليمترات) من مركز الدوران إلى أسفل أنبوب الطرد المركزي. تتم إزالة المادة الطافية بعناية من دون تعكير المادة المترسبة، وذلك باستخدام ماصة باستير جديدة قابلة للرمي. ويمكن بعد ذلك فحص الترسبات تحت المجهر. وإذا كانت الترسبات سميكة جدا، يمكن إضافة الماء لتخفيف المستعلق، وتحريك المستعلق بواسطة طرف الماصة لضمان الحصول على مستعلق متجانس قبل الفحص تحت المجهر.

يتم وضع كامل ترسبات المستعلق بكميات منفصلة بحجم 20 ميكرولترا للكمية الواحدة، على شريحة مجهر وتغطى بساترة. يتم فحص الشرائح باستخدام مجهر المجال المضيء بقدرة تكبير تتراوح بين 20 و40 مرة. ومن المهم دراسة كل مليمتر مربع من المستعلق على الشريحة بحثا عن وجود بوغات نهائية. وإذا تم العثور على البوغات النهائية، يتم تسجيل سماتها المظهرية (مثل الحجم واللون والزخرفة) وعدد البوغات النهائية الموجودة على كل شريحة.

**الجدول 1-** عدد العينات الفرعية المكررة زنة 50 غراما المطلوبة لكشف المستويات المختلفة من التلوث مع مستويات محددة من الموثوقية، مع افتراض توزيع متساو للبوغات النهائية (Peterson وآخرون، 2000).

عدد العينات المكررة المطلوبة لكشف البوغات النهائية بناء على مستوى الثقة (نسبة مئوية)			
مستوى التلوث (عدد البوغات النهائية لكل عينة زنة	99 في المائة	99.9 في المائة	99.99 في المائة

50 غراما)			
1	3	5	6
2	2	3	4
5	1	1	1

#### 4- تحديد هوية الفطر

يستند تحديد فطر النخر الهندي *T. indica* إما على (أ) الأعراض الظاهرة على اللب وعلى مظهر البوغات النهائية، وإما على (ب) المظهر الخارجي للبوغات النهائية والكشف عن التسلسل الفريد للحمض النووي بواسطة إحدى تقنيات تفاعل البلمرة المتسلسل (أنظر الشكل 3).

#### 4-1 مظهر البوغات النهائية

عندما يتم العثور على بوغات نهائية مشبوهة في اختبار الغسل بالمنخل، يمكن إعادة فحص اللب في كل من العينة الفرعية (أو العينات الفرعية) المغسولة ومن العينة الأم بحثاً عن أعراض. وإذا ما تم العثور على أعراض، ينبغي التثبت منها عن طريق الفحص المجهرى للبوغات النهائية. وينبغي أيضاً فحص أي بذور عشبية توجد في العينة بحثاً عن إشارات إلى الإصابة بالنخر، وإذا ما وجدت فيجب فحص البوغات النهائية المرتبطة بها تحت المجهر. وإذا وجدت البوغات النهائية نفسها في اللب المنخور لدى اختبار الغسل بالمنخل، فيمكن إجراء التشخيص. وإذا لم يتم العثور على أي لب منخور في العينة الأكبر، فيستحسن ممارسة أحد الاختبارات الجزيئية (الأقسام 4-3-1 إلى 4-3-4) من أجل التحديد.

يسرد الجدول 2 الخصائص المظهرية للبوغات النهائية لفطر النخر الهندي *T. indica* وكذلك البوغات النهائية لأنواع النخريات الشائعة التي يمكن العثور عليها في شحنات البذور أو الحبوب والتي قد يظن خطأ أنها فطر النخر الهندي *T. indica*.

#### 4-1-1 التحديد بناء على المظهر

يتراوح شكل البوغات النهائية لفطر النخر الهندي *T. indica* بين المستدير وشبه المستدير وأحياناً يكون له جزء خوطي صغير (يوجد عادة على البوغات النهائية غير الناضجة، ولكنه يوجد في بعض الأحيان على البوغات النهائية الناضجة)؛ يبلغ قطر معظمها بين 22 و47 ميكروناً، ولكنه قد يكون أكبر من ذلك أحياناً إذ يصل إلى 64 ميكروناً (المتوسط هو ما بين 35 و41 ميكروناً)؛ يتراوح لونها بين البرتقالي الضارب إلى البني الشاحب وبين البني المحمر الداكن؛ وتكون البوغات النهائية الناضجة سوداء وكامدة اللون (الشكلان 4 و5)؛ وهي مزخرفة بكثافة مع أشواك تتفاوت بين المروسة والحاددة وبين المبتورة وأحياناً مع أطراف منحنية يبلغ ارتفاعها بين 1.4 و5.0 (7.0-) ميكروناً، وهي تبدو من السطح إما كأشواك فردية (شوكاء بكثافة) وإما كنتنؤات ضيقة متقاربة (مخية الشكل) (الشكلان 4 و5)؛ ويكسو الأشواك غشاء شفاف رقيق (Carris وآخرون، 2006؛ CMI، 1983).

يتراوح شكل الخلايا العقيمة لفطر النخر الهندي *T. indica* بين المستدير وشبه المستدير والدمعي. لونها بني مصفر ويتفاوت حجمها بين 10 و28 ميكروناً × 48 ميكروناً، وتكون مع أو بدون ساق قصيرة، وجوانبها ملساء تصل سماكتها



إلى 7 ميكرونات وهي ذات صفائح. تميل الخلايا العقيمة إلى أن تكون أقل شيوعاً في عمليات الغسل بالمنخل (Carris وآخرون، 2006؛ CMI، 1983).

إذا وجدت 10 بوغات نهائية أو أكثر في اختبار الغسل بالمنخل، يمكن حينذاك التثبيت من السمات المظهرية التي تم تحديدها. أما إذا اكتشف ما يقل عن 10 بوغات نهائية، فلا يعوّل على السمات المظهرية بالكامل للتحديد الموثوق (منظمة وقاية النباتات في أوروبا والبحر المتوسط، 2007). في هذه الحالة من المستحسن تقسيم العينة عبر إعداد عينات فرعية جديدة انطلاقاً من الكمية الأصلية البالغة زنتها كيلوغراماً واحداً واختبارها.

#### 4-1-2 المقارنة من حيث المظهر مع الأنواع الأخرى لنخريات القمح

من أهم السمات المظهرية التي تميز نخريات *T. indica* و *T. walkeri* و *T. horrida* و *T. ehrhartae* هو حجم البوغة النهائية (كمجموعة وكمتوسط) والزخرفة واللون (الجدول 2؛ الأشكال 4 إلى 8). وغالباً ما تختلف التقارير المنشورة بشأن حجم البوغات. ويتأثر حجم البوغة بالوسيط المستخدم وبعلامات التسخين. فقد أظهر Pascoe وآخرون (2005) أنه في أستراليا تعتبر كل من *T. walkeri* و *T. ehrhartae* من الملوثات الشائعة للقمح الشائع المحصول. وفي الولايات المتحدة، فإن فطري *T. walkeri* و *T. horrida* المتشابهين من حيث المظهر والتركيبية الجينية هما من الملوثات المعروفة للقمح الشائع المحصول (Castlebury و Carris، 1999؛ Cunfer و Castlebury، 1999؛ Smith وآخرون، 1996). وبالإضافة إلى أنواع النخريات المذكورة في الجدول 2، قد يحصل التباس بين النخريات ذات البوغات المزدوجة وبين فطر النخر الهندي (*T. indica*، Durán، 1987؛ Durán و Fischer، 1961؛ Pimentel وآخرون، 1998). هذه الأنواع أقل عرضة لأن تكون من ملوثات من القمح الشائع وهي تشمل نخر *Barclayana sensu latu* (يسبب تفحم أنواع مختلفة من النجيليات، مثل الدخن والعشب)، ونخر عشبة الحب، ونخر *inolens* (على *Lachnagrostis filiformis*)، ونخر *rugispora* (على *Paspalum*) ونخر *boutelouae* (على *Bouteloua gracilis*). ولم يتبين أن أيًا من هذه الأنواع المتشابهة من حيث الشكل، تصيب بشكل طبيعي القمح الشائع.

ويمكن تعزيز السمات الوسطى لـ "سبين" البوغات النهائية عبر تبييض تلك البوغات في هيبوكلوريت الصوديوم بنسبة 10 في المائة لمدة 15-20 دقيقة. وإذا لزم الأمر، يمكن بعد ذلك شطف البوغات النهائية مرتين في الماء وصبغها بواسطة زرقة الرتيبان أو زرقة القطن في اللاكتوغليسول مثلاً (الشكل 8).

#### 4-2 عزل وإنبات البوغات النهائية

توجد حالياً طريقتان متاحتان للتأكد من هوية البوغات النهائية المكتشفة في اختبار الغسل بالمنخل (القسم 3-2). فهناك الإجراء القياسي لاستخلاص البوغات النهائية عن الشريحة وحفز إنباتها (القسم 4-2-1)، والإجراء الجديد الذي وضعه Tan وآخرون (2009) والذي يتيح تنفيذ تفاعل البلمرة المتسلسل مباشرة على بوغ نهائي واحد مرفوع عن الشريحة (القسم 4-2-3).

#### 4-2-1 إنبات البوغات النهائية

إن فطر النخر الهندي *T. indica* طفيلي اختياري. من أجل استنباته يتم نقع البوغات النهائية في الماء وتعقيمها سطحياً بسرعة ومن ثم إنباتها على شرائح من الأجار المائي.

يمكن رفع البوغات النهائية عن الشرائح وعن الساترات عبر غسلها بالماء المقطر على المنخل قياس 20 ميكرونا ومن ثم وضعها في أنبوب مخروطي نظيف ومعقم للطرد المركزي (كما في القسم 3-2). ويجب أن يكون الحجم قريبا من 3-5 مل. يتم تحضين الأنابيب ليلا على حرارة 21 درجة مئوية لترطيب البوغات النهائية وجعل الملوثات الفطرية والبكتيرية أكثر عرضة للتعقيم السطحي اللاحق. وبعد التحضين خلال الليل يتم ترسيب البوغات النهائية بواسطة الطرد المركزي بقوة 1200 g لمدة 3 دقائق.

ترفع المواد الطافية على السطح وتعقم البوغات النهائية من خلال استعلاق الترسيب في 5 مل من مادة التبييض (0.3 إلى 0.5 في المائة من العنصر النشط لهيبوكلوريت الصوديوم)، ويقلب الأنبوب بسرعة ثلاث مرات ويخضع للطرد المركزي بقوة 1200 g لمدة دقيقة واحدة. قد تقتل بعض البوغات النهائية إذا ما تعدى الوقت الإجمالي الذي تمضيه في مادة التبييض، الدقيقتين. وكبديل عن المعالجة بمادة التبييض، يمكن تعقيم البوغات النهائية سطحيا لمدة 30 دقيقة في 5-10 من المياه المحمضة والمكهربة. تعتبر المياه المحمضة والمكهربة فعالة في التعقيم السطحي للبوغات، ولكن بالمقارنة مع المعالجة بالمادة المبيضة لمدة تتراوح بين الدقيقة الواحدة والدقيقتين، فهي تحفز إنبات البوغات النهائية بدلا من أن تخففه (Bonde وآخرون، 1999). ثم يتم غسل البوغات النهائية مرتين عن طريق إزالة المواد الطافية وإعادة استعلاق الترسيب في 1 مل من الماء المقطر المعقم وإجراء الطرد المركزي بقوة 1200 g لمدة 5 دقائق.

يعاد استعلاق الترسيب في 1 مل من الماء المقطر المعقم وتوضع 200 ميكرو لتر مطهرة من مستعلق البوغات النهائية على 2 في المائة من أجار الماء مع صفائح من المضادات الحيوية (WA + A) لوحات وتنشر عليها بواسطة أداة معقمة للمد. أما المضادات الحيوية المستخدمة فهي 60 ملغ من البنسلين-G (ملح الطعام) و200 ملغ من سلفات الستربتوميسين لكل لتر من الأجار (منظمة وقاية النباتات في أوروبا والبحر المتوسط، 2007). يتم تحضين صفائح الـ WA + A على حرارة 21 درجة مئوية وتعرض للضوء مدة 12 ساعة. ومن ثم تترك الصفائح لمدة أيام قبل أن تختتم أو توضع داخل أكياس شفافة من البولي إثيلين.

بعد انقضاء 7 إلى 14 يوما، تنتج البوغات النهائية غير النائمة أفطورة تحمل 32 إلى 128 أو أكثر من البوغات البدائية على طرفها. وتنتج هذه المستعمرات بوغات ثانوية من نوعين عادة: النوع الخيطي الشكل والنوع السجقية الشكل. ويمكن إنباتها من ثم مباشرة على وسائط صلبة (الشكل 9) أو على وسيط من المغذيات السائلة مثل مرق دكستروز البطاطا. تقتطع كتل صغيرة من الأجار (1 سم × 1 سم) تحمل بوغات نهائية أو مستعمرات منبئة وتعلق عند الجانب السفلي لغطاء طبق بيتري بحيث يواجه البوغ النهائي المنبت، سطح المرق، إذ يتيح ذلك للبوغات أن تنتشر على سطح المرق. ويتم تحضين الأطباق على حرارة 21 درجة مئوية مع تعريضها للضوء لمدة 12 ساعة. وبعد يومين إلى 3 أيام تنتج البوغات البدائية الراقدة على سطح المرق أفطوريات صغيرة يبلغ قطرها ما بين 0.5 و1.0 سنتمتر. ترفع كل أفطورة بواسطة إبرة تشريح معقمة، وتلامس ورق ترشيح معقم لإزالة فائض المرق. ثم توضع الأفطورات في قوارير مناسبة (أنابيب للطرد المركزي الأصغر سعة 1.5 إلى 2.0 مل) لاستخراج الحمض النووي مباشرة، أو تخزن على حرارة 80 درجة مئوية تحت الصفر لاستخراج الحمض النووي منها في وقت لاحق.

قد لا يكون إنبات البوغات النهائية لغايات الاختبار الجزئي بالأمر الممكن على الدوام، كما حين تعالج البذور بواسطة هيدروكسيد الصوديوم كما في حالة الحبوب المعالجة بواسطة مبيدات الفطريات. إن زيادة عدد العينات المكررة المنخولة قد تؤدي إلى زيادة عدد البوغات النهائية المستخلصة وبالتالي عدد البوغات النهائية القابلة للإنبات. قد تمر البوغات

النهائية في فترة من السكون، ما يمكن أن يؤثر على الإنبات (Carris وآخرون، 2006). ويمكن حل هذه المشكلة من خلال تنفيذ تفاعل البلمرة المتسلسل مباشرة على البوغات النهائية الفردية (أنظر القسم 4-3-4).

**الجدول 2- السمات المظهرية للبوغات النهائية لنخريات *Tilletia indica* و *Tilletia walkeri* و *Tilletia horrida* و *Tilletia ehrhartae* وما يرتبط بهذه الأنواع الأربعة من عوائل**

النوع	حجم البوغ النهائي (ميكرومتر)	حجم البوغ النهائي (المتوسط) (ميكرومتر)	لون البوغ النهائي	شكل البوغ النهائي	غلاف البوغ النهائي	أشواك البوغ النهائي	العائل
<i>T. indica</i> (ج)	64-22	41-35	برتقالي بني شاحب إلى بني محمر داكن، أما لون البوغات الناضجة فيبين الأسود والكاد	من مستدير إلى شبه مستدير	موجود	1.4-5 (7-) ميكرومتر حين ينظر إليها من السطح تظهر نتؤات شائكة كثيفة أو ضيقة متقاربة (ذات أشكال مخية دقيقة) حين ينظر إليها من الوسط، يظهر كفاف أملس وأكثر اكتمالا بما أن الأشواك مرتبة بكثافة مع أطراف منحنية أحيانا.	أنواع القمح المختلفة
<i>T. walkeri</i> (ب)	28-35	31-30	أصفر شاحب إلى بني محمر داكن (ولا يكون أبدا أسود أو كامدا)	مستدير	موجود ويمتد إلى الأطراف، شفاف إلى بني مصفر	3-6 ميكرومترات خشنة ومخية الشكل تقريبا. نتؤات عريضة مخية الشكل ولكن ليس بصورة كاملة حين ينظر إليها من السطح. وحيث ينظر إليها من الوسط يظهر جانبها غير سوي مع ثغرات بين الشوكة والأخرى.	الزوان العمر والزوان الإيطالي
<i>T. horrida</i> (ج)	ناضج أقل من 25	28-24	بني كستنائي من فاتح إلى داكن وقد يكون شبه كامد	مستدير إلى شبه مستدير	موجود ويمتد إلى أطراف الأشواك، ما بين الشفاف والمملون	1.5 إلى 3 ميكرومتر يكون عادة منحنيا ويظهر على شكل صفائح متعددة الأضلاع حين ينظر إليها من السطح.	مختلف أنواع الأرز
<i>T. ehrhartae</i> (د)	25-17	لا بيانات	بني زيتوني داكن جدا حين يكون ناضجا. قد يكون كامدا بسبب اسوداد الصفائح.	مستدير إلى شبه مستدير	موجود، يمتد إلى قمة الأشواك أو حتى ما بعدها بقليل	1-2.5 ميكرومتر أشواك أسطوانية الشكل أو مخززية نوعا ما. حين ينظر إليها من السطح نادرا ما تكون مخية الشكل. ولديها صفائح عريضة وحادة متعددة الأضلاع. حين ينظر إليها من الوسط يتراوح الشكل بين المبتور بشكل عريض أو المدور بشكل طفيف عند القمة.	<i>Ehrharta calycina</i>

الحواشي: (أ) بناء على Inman وآخرين (2003). (ب) بناء على Castlebury، 1998؛ Milbrath وآخرين، 1998؛ Carris و Castlebury، 1999؛ Cunfer و Castlebury، 1999. (ج) بالنسبة إلى *T. barclayana*: Durán و Fischer، 1961؛ CMI، 1965؛ Durán، 1987؛ Carris و Castlebury، 1999. بالنسبة إلى *T. horrida*: Khanna و Payak، 1968؛ Aggarwal وآخرين، 1998. (د) Pascoe وآخرون، 2005.

#### 4-2-2 إنبات الأنواع المشابهة من النخريات

لدى استنبات، ينتج نخرا *T. indica* و *T. walkeri* مستعمرات متشابهة جدا. على أجار دكستروز البطاطا، وبعد 14 يوما على حرارة 19 درجة مئوية والتعرض للضوء 12 ساعة، ينتج النوعان عادة مستعمرات قشرية غير منتظمة بطيئة النمو يتراوح لونها بين الأبيض والقشدي ويبلغ قطرها تقريبا بين 4 و6 مليمترا (الشكل 9). في مقابل ذلك، تنمو الاستنباتات المشابهة لنخر *T. horrida* بوتيرة أبطأ بكثير (لا يتعدى قطر المستعمرة الـ 2 إلى 3 مليمترا) بسبب الحرارة المثلى الأعلى التي تهصعا. ويمكن لعزلات *T. horrida* أن تنتج أيضا صبغا أرجوانيا ضاربا إلى الحمرة (الشكل 9)، على كل من أجار دكستروز البطاطا ومرقه..

#### 4-2-3 استخلاص البوغات النهائية فرادى

بعد تفحص البوغات النهائية وتسجيل سماتها المظهرية تترك الشريحة لكي تجف جيدا، مع الساترة أو بدونها. وحين تزال الساترة عنها، توضع على الشريحة رأسا على عقب كي يمكن التحقق من وجود البوغات النهائية الملتصقة بها.

على شريحة أخرى، توضع قطعة واحدة من الساترة، تم الحصول عليها عبر تقطيعها إلى أجزاء صغيرة ( $1 \times 1$  ملم<sup>2</sup>) بعد أن يكون قد تم تعقيمها (التعقيم الموصد على حرارة 121 درجة مئوية لمدة 15 دقيقة أو وضعها في فرن على حرارة 170 درجة مئوية لمدة ساعتين). توضع قطرة من الحمض الدائري التريس إيثيلين ديامين تترا أسيتيك بمقدرا 1 ميكرو لتر على تلك القطعة من الساترة. وتحت إما مركب أو مجهر للتشريح، يتم رفع بوغ نهائي فردي واحد بواسطة إبرة رفيعة جدا ووضعه في القطرة الصغيرة للحمض الدائري. وهكذا يتفشى البوغ النهائي في القطرة. وبواسطة الكلاب، توضع قطعة صغيرة معقمة أخرى من الساتر فوقها بحيث تكون ما يشبه الشطيرة. يتم سحق البوغ النهائي بواسطة الكلاب من أجل الضغط على الساتر ومن ثم تنقل الشطيرة الزجاجية إلى أنبوب لتفاعل البلمرة المتسلسل سعة 0.2 مل. ويتم سحق الساتر مرة أخرى بواسطة طرف الماصة (Tan وآخرون، 2009)...

أما الإجراءات التي تعقب ذلك فموصوفة تحت القسم 4-3-4-1.

#### 4-3 التحديد الجزيئي لهوية النخر

هناك عدد من أساليب الفحص الجزيئي المتاحة لتحديد هوية فطر النخر الهندي *T. indica*. يمكن استخدام أي من الأساليب الموصوفة أدناه، ولكن من الضروري الحصول على مواد مرجعية (ضوابط إيجابية) من خبراء في هذا المجال (راجع القسم 6)..  
(راجع القسم 6)..  
إن البروتوكولات الثلاثة الأولى الموصوفة فيما يلي ناجعة غير أنها تعتمد على إنبات البوغات النهائية لكي يتم استخراج ما يكفي من الحمض النووي من الأفطورة المنتجة. قد يستغرق إنبات البوغات النهائية حتى 3 أسابيع من الوقت. وقد وجد Peterson وآخرون (2000) أن متوسط معدل إنبات البوغات النهائية يبلغ 55 في المائة ما يخفض بشدة من احتمال تحديد البوغات النهائية بواسطة تلك الأساليب الثلاثة للفحص الجزيئي. وقد تم وصف بروتوكول جزيئي رابع كذلك لا يعتمد على إنبات البوغات النهائية.

توجد فوارق تشخيصية ملحوظة بين كل من *T. indica* و *T. walkeri* و *T. horrida* على مستوى حمضها النووي المتقديري. فقد تم تحديد أشكال متعددة بين الأنواع المختلفة بواسطة أساليب تفاعل البلمرة المتسلسل المختلفة، بما فيها

ذلك التضخيم العشوائي للحمض النووي المتعدد الأشكال، وتعدد الأشكال لطول جزء القطع، وتعدد الأشكال لطول الجزء المضخم (Laroche وآخرون، 1998؛ Pimentel وآخرون، 1998). في المنطقتين 1 و 2 لمباعد النسخ الداخلي في الحمض النووي الريبسي يوجد ما يزيد عن 98 في المائة من التشابه بين تسلسلي *T. indica* و *T. walkeri* (Levy وآخرون، 2001). غير أنه ضمن المنطقة لمباعد النسخ الداخلي ITS1، ينطوي *T. walkeri* على موقع مهم تشخيصيا لقطع الأنزيم (Sca1) وهو غير موجود في *T. indica* أو *T. horrida* أو غيرهما من الأنواع المرتبطة بها ارتباطا وثيقا (Levy وآخرون، 2001؛ Pimentel وآخرون، 1998). ولقد أتاحت الفوارق في تسلسل الحمض النووي المتقدي تصميم البادئات المرتبطة بالأنواع المحددة لكل من *T. indica* و *T. walkeri* (Frederick وآخرون، 2000). يمكن استخدام هذه البادئات في التحاليل التقليدية لتفاعل البلمرة المتسلسلة، في نظام TaqMan® إلى جانب المسبار (Frederick وآخرون، 2000)، أو الاختبار المتعدد المباشر بواسطة 5 مسبارات (Tan وآخرون، 2009).

#### 4-3-1 تحليل أنزيم القطع لمنطقة يدي

إن منطقة الجينات المستخدمة هي منطقة مباعد النسخ الداخلي لجينة الحمض النووي الريبسي (Pimentel وآخرون، 1998). يتضمن أمبليكون تفاعل البلمرة المتسلسلة المنتج كلا من منطقتي ITS1 و ITS2 والجزء المحفوظ 5.8S. وهذا الأمبليكون مكون تقريبا من 670 زوجا أساسيا بما في ذلك تسلسلات البادئات. أما الأوليغونوكليوتيدات المستخدمة لفطر النخر الهندي *T. indica* فهي:

البادئة الأمامية ITS1 (5'-TCC GTA GGT GAA CCT GCG G-3')

البادئة العسكية ITS4 (5'-TCC TCC GCT TAT TGA TAT GC-3') (White وآخرون، 1990).

يتم استخراج الحمض النووي من الأفطورة. وهذا يتم إما عن طريق طحن الأفطورة بواسطة جرن ومدقة أو عبر وضع 0.1 غرام تقريبا من الأفطورة في أنبوب معقم سعة 2 مل للطرد المركزي الأصغر ثلثه ممتلئ بخزرات زجاجية معقمة بحجم 0.5 ملم و 1 مل من المياه الصالحة للتحاليل الجزيئية. ويتم ختم هذا الأنبوب بغطاء لولبي يحتوي حلقة مطاطية وهزه في خلاط الخزرات أو آلة Lyser Tissue بربع طاقتها لمدة 5 دقائق. ومن ثم تترك العينة المطحونة لتستريح مدة 30 ثانية وبعد ذلك يستخرج الحمض النووي منها بواسطة عدة خاصة بالمختبر لاستخراج الحمض النووي من الفطريات. لا حاجة إلى تنظيف الحمض النووي. يتم استخدام الحمض النووي المستخرج على الفور ويحفظ خلال الليل على حرارة 4 درجات مئوية أو يخزن على حرارة 20 درجة مئوية تحت الصفر للفترة الأطول.

إن تفاعل البلمرة المتسلسل لإنتاج أمبليكون القطع يستخدم المزيج الرئيسي التالي (التركيز لكل 50 ميكرولترا من التفاعل الوحيد):  $1 \times$  دارئ تفاعل البلمرة المتسلسل (يحتوي على 1.5 مللي مولر من كلوريد المغنيسيوم (Applied Biosystems))<sup>1</sup>، 0.2 مللي مولر من كل dNTP، 1.25 ميكرولترا AmpliTaq (5 وحدات/ميكرولترا) (Applied Biosystems)<sup>1</sup>، 0.5 ميكرومتر لكل بادئة و1 ميكرولترا من الحمض النووي المستخرج. أما بارامترات تدوير تفاعل البلمرة المتسلسل فهي: 94 درجة مئوية لتغيير الخصائص الطبيعية لدقيقتين؛ 30 دورة من 94 درجة مئوية لمدة دقيقة واحدة، 54 درجة مئوية لمدة دقيقة واحدة و72 درجة مئوية لمدة دقيقة واحدة وخطوة تمديد على حرارة 72 درجة مئوية لمدة 10 دقائق.

تم قطع أمبليكون تفاعل البلمرة المتسلسل كما يلي: خليط القطع (التركيز لكل 20 ميكرولترا من التفاعل الوحيد): 7.3 ميكرولترا من المياه الصالحة للتحاليل الجزيئية، 2.0 ميكرولترا من دارئ القطع (Promega)<sup>2</sup> 0.2 ميكرولترا من ألبومين المصل البقري (10 ميكروغرام/ميكرولترا)، 0.5 ميكرولترا من أنزيم القطع (إما Taq1 وإما Sca1 عند 10 وحدات/ميكرولترا) (Promega)<sup>2</sup> و10.0 ميكرولترا من محلول أمبليكون الحمض النووي النظيف بحسب ما أنتج آنفا (حمض نووي أكثر من 50 نانوغرام/ميكرولترا). يتم تحضين هذه المزيج لمدة 3 ساعات على حرارة 37 درجة مئوية ومن ثم يخلط التفاعل برفق بواسطة الانقلاب خلال التحضين. تخزن المنتجات المقطوعة على 4 درجات مئوية قبل تظهيرها على الهلام. وحين تدعو الحاجة، يتم تحميل 10 ميكرولترات من منتج التفاعل ويزود بعلامة مناسبة ويوضع على هلام بنسبة 2 في المائة.

تعتبر نتيجة الاختبار إيجابية لـ *T. indica* بحال تم قطع عينات الفحص المضخمة بواسطة أنزيم القطع Taq1 لتعطي 5 منتجات (عند 60 و70 و110 و170 و260 زوجا أساسيا) وحين لا يكون هناك أي قطع بواسطة Sca1. يتم الحصول على نتيجة إيجابية لـ *T. walkeri* بحال تم قطع عينات الفحص المضخمة بواسطة Taq1 لتعطي الأجزاء الخمسة نفسها كما في حالة *T. indica* ولكن Sca1 يقطع المنتجات المضخمة ليعطي جزئين اثنين: أحدهما ب 140 زوجا أساسيا وثانيهما ب 520 جزءاً أساسيا. وفي حال انبثقت المنتجات المضخمة عن *T. Horrida* فإن Taq1 سينتج 4 أجزاء من الحمض النووي (60 و110 و150 و235 زوجا أساسيا) فيما لا ينتج Sca1 أي قطع. وتعطي الأنواع الأخرى للخرابات أنماطا مختلفة للقطع بواسطة هذين الأنزيمين أو الأنزيمات الأخرى (Pimentel وآخرون، 1998).

#### 4-3-2 تحليل تفاعل البلمرة المتسلسل التقليدي باستخدام البادئات المرتبطة بالأنواع المحددة

صم هذا الاختبار Frederick وآخرون (2000) باستخدام الحمض النووي المتقدي<sup>3</sup> لإنتاج أمبليكون ب 414 زوجا أساسيا. أما الأليغونوكليوتيدات المستخدمة لـ *T. indica* فهي:

<sup>1</sup> إن استخدام منتجات العلامة التجارية Biosystems في هذا البروتوكول التشخيصي لا يعني أية موافقة عليها بهدف إقصاء منتجات أخرى قد تكون مناسبة هي أيضا. وقد أوردنا هذه المعلومة لإفادة مستخدمي هذا البروتوكول ولكن ذلك لا يشكل مصادقة من جانب هيئة تدابير الصحة النباتية على المواد الكيميائية و/أو الكاشفة و/أو المعدات الوارد ذكرها. ويمكن استعمال منتجات مكافئة لها في حال أثبت أنها تؤدي إلى النتائج نفسها.

<sup>2</sup> إن استخدام منتجات العلامة التجارية Promega في هذا البروتوكول التشخيصي لا يعني أية موافقة عليها بهدف إقصاء منتجات أخرى قد تكون مناسبة هي أيضا. وقد أوردنا هذه المعلومة لإفادة مستخدمي هذا البروتوكول ولكن ذلك لا يشكل مصادقة من جانب هيئة تدابير الصحة النباتية على المواد الكيميائية و/أو الكاشفة و/أو المعدات الوارد ذكرها. ويمكن استعمال منتجات مكافئة لها في حال أثبت أنها تؤدي إلى النتائج نفسها.

<sup>3</sup> قدم Ferreira وزملاؤه إلى بنك الجينات أرقام الدخول AF218058 وAF218059 وAF218060. لا يتماثل هذا التسلسل التقديري كثيرا مع تسلسل الحمض النووي التقديري لـ *T. indica* ذات رقم الدخول DQ993184: إذ تبين نتائج BLAST حوالي 30 في المائة من التماثل فقط. إن التركيبة الأساسية لمحتوى AT في الحمض النووي



البادئة الأمامية 3 Tin (5'-CAA TGT TGG CGT GGC GC-3')

البادئة العكسية 4 Tin (5'-CAA CTC CAG TGA TGG CTC CG-3')

يتم استخراج الحمض النووي من الأفطورة. ويجري ذلك عن طريق طحن أفطورة زنتها 0.5 إلى 1.0 غرام في أنبوب للطرز المركزي الأصغر سعة 1.5 مل مع دارئ للانحلال، ومن ثم طحنها مرة أخرى بواسطة مدقة معقمة متصلة بمثقاب كهربائي. تضاف كمية أخرى قدرها 75 ميكرولترا من دارئ الانحلال قبل استخراج الحمض النووي بواسطة عدّة خاصة بالمختبر لاستخراج الحمض النووي للفطريات. لا حاجة إلى تنظيف الحمض النووي. يستخدم الحمض النووي المستخرج على الفور فيحتفظ به ليلا على حرارة 4 درجات مئوية، أو يخزّن على حرارة 20 درجة مئوية تحت الصفر للفترات الأطول.

يستعين تفاعل البلمرة المتسلسل لهذا الاختبار بالمزيج الرئيسي التالي (التركيز لكل 25 ميكرولترا من التفاعل الوحيد): 1 x دارئ تفاعل البلمرة المتسلسل (يحتوي على 10 مللي مولار من حمض Tris-HCl، و50 مللي مولار من كلوريد البوتاسيوم (رقمه الهيدروجيني 8.3)، و1.5 مللي مولار من كلوريد المغنيسيوم و0.001 في المائة من (كتلة/حجم) الجيلاتين؛ dATP و dGTP و dCTP و dTTP كل منها بتركيز 0.1 ميكرومتر؛ وكل بادئة بتركيز 0.1 ميكرومتر؛ و0.5 وحدة من بوليمراز الحمض النووي *AmpliTaq*؛ و0.1 ميكرولترا من الحمض النووي المستخرج الذي تم الحصول عليه بالطريقة الموصوفة آنفا. أما بارامترات دورات تفاعل البلمرة المتسلسل فهي: تغيير الخاصيات الطبيعية على حرارة 94 درجة مئوية لمدة دقيقة واحدة؛ و25 دورة على حرارة 94 درجة مئوية لمدة 15 ثانية، و65 درجة مئوية لمدة 15 ثانية و72 درجة مئوية لمدة 15 ثانية وخطوة تمديد على حرارة 72 درجة مئوية لمدة 6 دقائق.

على النحو المطلوب، يتم تحميل 10 ميكرولترات من ناتج التفاعل مع وضع علامة مناسبة عليه واستعماله على 2 في المائة من هلام الأجاروز.

عند إجراء الاختبار للكشف عن *T. walkeri*، يتم استبدال البادئة 3 Tin بـ 0.1 ميكرولترا بالبادئة الأمامية 11 Tin (5'-TAA TGT TGG CGT GGC AT-3') (25 ميكرومتر). وهذا ينتج أمبليكونا من 414 زوجا أساسيا.

تنتج التفاعلات الإيجابية أمبليكونا واحدا من 414 زوجا أساسيا لكل من فطر النخر الهندي *T. indica* (البادئتان 3 Tin / 4 Tin) و *T. walkeri* (البادئتان 11 Tin / 4 Tin). إذا كانت البادئتان الخاصتان بـ *T. walkeri* و *T. indica* لا تؤديان إلى نتائج إيجابية لعينات الاختبار (ولكن إذا كانت عينات المراقبة الإيجابية للحمض النووي إيجابية)، فهذا يعني أن مستخرجات العينة تنتمي إلى أنواع أخرى من النخريات مثل *T. horrida*. قد يتيح تحليل أنزيم القطع لتحديد المزيد من الأنواع انطلاقا من تلك العينات إذا لزم الأمر (القسم 4-3-1).

من جهة أخرى لا يمكن التوصل إلى أي تضخيم انطلاقا من الحمض النووي السيئ النوعية. ويمكن التحقق من ذلك خلال اختبار مستخرجات مع البادئتين العامتين (ITS1 و ITS4) الموصوفتين في القسم 4-3-1. وإذا كانت العينات

المتقدي أعلى من محتواه من GC الذي يتراوح عادة بين 30 و40 في المائة (Kurtzman، 1985)، غير أن محتوى الـ AT في التسلسلات الثلاثة في بنك الجينات التي قدمها Ferreira وزملاؤه تبلغ 43.5 في المائة وهذا أدنى من محتوى GC (56.55 في المائة). (ج) لا تستطيع البادئتان TIN3/Tin4 تضخيم الحمض النووي المتقدي لينتج الأمبليكون المرغوب حين تكون البادئات مستخلصة من الحمض النووي المتقدي المستخرج والمنقى لـ *T. indica*. وبالتالي فإن التسلسلات الثلاثة المقدمة تشير إلى الحمض النووي الجينومي.

تحتوي على حمض نووي ذي نوعية جيدة، وبالتالي إذا لم تكن العينات المختبرة تعود لـ *T. indica* أو *T. walkeri* بل لأنواع أخرى من النخريات، فيمكن عندئذ إنتاج مجموعة واحدة (مكونة من حوالي 670 زوجاً أساسياً) عندما توضع أمبليكونات تفاعل البلمرة المتسلسل على هلام الأجاروز. وإذا استمر التضخيم متعذراً فينبغي استخراج حمض نووي جديد واختباره من جديد.

#### 3-3-4 فحص تفاعل البلمرة المتسلسل باستخدام بادئات خاصة بأنواع محددة ومسبار فلوري

صمم هذا الاختبار Frederick وآخرون (2000) باستخدام الحمض النووي الجينومي لإنتاج أمبليكون من 212 زوجاً أساسياً. أما الأليغونوكليوتيدات المستخدمة لـ *T. indica* فهي:

البادئة الأمامية Tin 3 (5'-CAA TGT TGG CGT GGC GC-3')

البادئة العسكية Tin 10 (5'-AGCTCCGCCTCAAGTTCCTC-3')

مسبار RT: مسبار TaqMan® (10 ميكرومترات) (Applied Biosystems): 5'-(FAM label)-ATT CCC GGC TTC GGC GTC ACT-(TAMRA quencher)-3'.

يتم استخراج الحمض النووي من الأنسجة الأفطورية كما هو موضح في القسم 3-4-2.

يستخدم تفاعل البلمرة المتسلسل لهذا الاختبار المزيج التالي (التركيز لكل 25 ميكرولتراً من التفاعل الوحيد: 1 × TaqMan®، المزيج الرئيسي العام Universal Master Mix، 0.4 ميكرومتر لأي من البادئات Tin3/Tin10 أو Tin11/Tin10 و4 ميكرومترات من المسبار، 12.5 نانوغراماً من الحمض النووي الجينومي لكل من الاختبارين الخاصين بـ *T. indica* و *T. walkeri* (الذي تم الحصول عليه وفقاً للطريقة الموصوفة في القسم 3-4-2). أما بارامترات دورات تفاعل البلمرة المتسلسل فهي: 50 درجة مئوية لمدة دقيقتين، و95 درجة مئوية لمدة 10 دقائق، و34 دورة على حرارة 95 درجة مئوية لمدة 15 ثانية، و60 درجة مئوية لمدة دقيقة واحدة.

يجب استعمال أنابيب التفاعل والأغطية التي تتيح النظر من أجل التمكن من مراقبة حصول التضخيم في الوقت الحقيقي.

عند إجراء الاختبار المتعلق بـ *T. walkeri*، تستبدل Tin 3 بمقدار 1.0 ميكرولتراً من البادئة الأمامية Tin11 (5'-TAA TGT TGG CGT GGC AT-3') (25 ميكرومترات)، ما ينتج أمبليكوناً من 212 زوجاً أساسياً.

يولد فطر النخر الهندي *T. indica* تضخيماً مع البادئتين Tin 3/Tin 10 وكذلك *T. walkeri* مع البادئتين Tin 11/Tin 10. أما إذا لم تولد أية من البادئتين تضخيماً على الرغم من أن عينات المراقبة تتفاعل بحسب ما هو متوقع، فيعتبر أن مستخرجات العينة تنتمي إلى نوع آخر من النخريات مثل *T. horrida* ولدى إجراء الاختبار المتعلق بـ *T. indica* مع حد للدورة بالنسبة إلى العينة يفوق الـ 33، تشير النتيجة إلى أنه سلبي لـ *T. indica* من المحتمل جداً أنه يتعلق بنوع آخر من النخريات. وبالمثل، لدى إجراء الاختبار المتعلق بـ *T. walkeri*، إذا كان حد الدورة يفوق الـ 33 وكانت النتيجة سلبية بالنسبة إلى *T. walkeri* فهناك أرجحية عالية بأنه يتعلق بنوع آخر من النخريات. وقد يمكن تحليل أنزيم القطع من تحديد المزيد من الأنواع انطلاقاً من تلك العينات إذا لزم الأمر (القسم 3-4-1).

لا يمكن لأي تضخيم أن ينجم عن الحمض النووي السيئ النوعية. ويمكن التحقق من ذلك عبر اختبار مستخرجات بواسطة البادئتين العامتين (أي ITS1 وITS4) الموصفتين في القسم 3-4-1. وإذا كانت العينات تحتوي حمضا نوويا جيد النوعية ولم تشر عينات الاختبار إلى وجود *T. indica* أو *T. walkeri* بل إلى نوع آخر من النخريات فحينئذ يمكن إنتاج مجموعة واحدة (حوالي 670 زوجا أساسيا) مع استعمال أمبليكونات تفاعل البلمرة المتسلسل على هلام الأجاروز. وفي حال استمر التضخم متعذرا، يتوجب استخراج حمض نووي جديد واختباره من جديد.

تبيّن أن حدود الحساسية لكل من تحليلي *T. indica* و *T. walkeri* تضاهي 5 بيكوغرامات من مجمل الحمض النووي. هذا التركيز ينتج مستويات قابلة للرصد من الفلورة (Frederick وآخرون، 2000). وقد اختبرت صلة الاختبارين بهذين النوعين مقارنة بحمض نووي مستخرج من *T. barclayana* و *Tilletia tritici* و *Tilletia laevis* و *Tilletia controversa* و *Tilletia fusca*. ولم تتضخم أية من تلك العزلات في أي من الاختبارين المحددين لـ *T. indica* أو *T. walkeri* (Frederick وآخرون، 2000).

#### 4-3-4 تفاعل البلمرة المتسلسل بالوقت الحقيقي على البوغات النهائية

صمّم هذا الاختبار Tan وآخرون (2009) من أجل استخدام منطقة ITS التي تطرأ بين الوحدة النووية الفرعية الكبيرة والصغيرة للحمض النووي الريبسي. وقد تبين أن أنواع النخريات تضم منطقتين متفاوتتين (أي ITS1 وITS2) تفصل بينهما جينة 5.8S المحفوظة للحمض النووي الريبسي (Levy وآخرون، 2001؛ Tan وMurray، 2006). وقد صمّم هذا البروتوكول من أجل تضخيم الحمض النووي الخاص بالنخريات في المقام الأول ومن ثم استخدام تفاعل البلمرة المتسلسل بالوقت الحقيقي والمسبارات الفلورية من أجل تحديد أنواع النخريات. وقد تم استهداف منطقة ITS1 في الحمض النووي الريبسي من أجل تصميم الاختبار المتعدد الطبقات؛ تحليل فلوري خماسي الطبقات لتفاعل البلمرة المتسلسل من أجل التحديد الوثيق لأنواع النخريات المرصودة في الحبوب.

يضاف قاسم مستخلص من خليط التفاعل إلى أنبوب تفاعل البلمرة المتسلسل (من القسم 4-2-3) وبلاستعانة بطرف الماصة نفسها يتم سحق الشظيرة الزجاجية إلى أجزاء من أجل تحرير مادة البوغ. ومن المهم الحرص على عدم جرح أنبوب تفاعل البلمرة المتسلسل خلال عملية السحق.

#### 4-3-4-1 تضخيم الحمض النووي للنخريات قبل الانتقال إلى تنفيذ تفاعل البلمرة المتسلسل بالوقت الحقيقي

ينفذ تضخيم الحمض النووي لأنواع النخريات المختلفة بواسطة البادئتين MK56،  $5'-\text{gta ggt gaa cct gcg gaa gga}$ ، و  $3'-\text{tca tt-3'}$  (Tan وآخرون، 1996) و *Tilletia-R*  $5'-\text{caa gag atc cgt tgt caa aag ttg-3'}$  (Tan وMurray، 2006). تتم كل عملية لتفاعل البلمرة المتسلسل في 20 ميكرولترا (تفاعل وحيد) يحتوي 1.5 مللي مولر من كلوريد المغنيسيوم و200 ميكرومتر من كل من الديوكسينوكليوتيدات الأربعة أي dATP و dTTP و dCTP و dGTP و 0.5 ميكرومتر من كل من زوج البادئتين و 0.5 وحدة من بوليمراز الحمض النووي Taq (Invitrogen)  $4 \times 1$  مادة دارئة (50 مللي مولر Tris

<sup>4</sup> إن استخدام منتجات العلامة التجارية Invitrogen في هذا البروتوكول التشخيصي لا يعني أية موافقة عليها بهدف إقصاء منتجات أخرى قد تكون مناسبة هي أيضا. وقد أوردنا هذه المعلومة لإفادة مستخدمي هذا البروتوكول ولكن ذلك لا يشكل مصادقة من جانب هيئة تدابير الصحة النباتية على المواد الكيميائية و/أو الكاشفة و/أو المعدات الوارد ذكرها. ويمكن استعمال منتجات مكافئة لها في حال أثبت أنها تؤدي إلى النتائج نفسها.

(الرقم الهيدروجيني 9.0) و20 مللي مولر من كلوريد الصوديوم و1 في المائة من التريبتون x-100 و0.1 في المائة من الجيلاتين).

إن بارامترات الدورات الحرارية هي كالتالي: دورة أولية على حرارة 95 درجة مئوية لمدة 3 دقائق؛ و20 دورة على حرارة 94 درجة مئوية لمدة 20 ثانية، و63 درجة مئوية لمدة 30 ثانية و72 درجة مئوية لمدة 30 ثانية مع خفض حرارة التحمية بنسبة درجة مئوية واحدة عن كل دورة لـ5 دورات إلى 59 درجة مئوية وأخيراً فترة تحضين من 10 دقائق ودقيقة واحدة تباعاً على حرارة 72 درجة مئوية ومن ثم 4 درجات مئوية.

يمكن تخزين المنتجات المقطوعة على حرارة 4 درجات مئوية. في حال تظهيرها على الهلام، يتم تحميل 10 ميكرولترات من ناتج التفاعل وتزويده بعلامة مناسبة ووضعه على 2 في المائة من هلام الأجاروز. أما حجم الجزء المتوقع فهو 260 زوجاً أساسياً. غير أن هذا الجزء لن يكون مرئياً في حال نفذ تفاعل البلمرة المتسلسل على بؤغ نهائي واحد إذ لن تكون هناك كمية كافية من الحمض النووي المتاح.

#### 4-3-4-2 اختبار تفاعل البلمرة المتسلسل الفلوري الخماسي الطبقات بالوقت الحقيقي لغايات تحديد النوع

تنفذ اختبارات تفاعل البلمرة المتسلسل بالوقت الحقيقي بواسطة المسبارات الثنائية الوسم وبادئات الأليغونوكليوتيد (الجدول 3) للارتفاعات من 20 ميكرولتراً داخل أنابيب للطرز المركزي سعة 0.1 مل في آلة Rotor-Gene 6000 (Qiagen)<sup>5</sup>. يتكون المزيج الخماسي الطبقات من ImmoBuffer1 × Bioline6، 5 مللي مولر من كلوريد المغنيسيوم، و200 ميكرومتر من كل من الديوكسينوكليوتيدات الأربعة dATP وdTTP وdCTP وdGTP ووحدة واحدة من بوليمراز الحمض النووي (Bioline) Immolase<sup>TM</sup> و0.2 ميكرومتر و0.4 ميكرومتر و0.9 ميكرومتر من كل من المسبارات الثنائية الوسم والبادئات الأمامية الأربع والبادئات العكسية الأربع، تباعاً (الجدول 3). أما الحمض النووي النموذج فعبارة عن 1 ميكرولتراً من ناتج تفاعل البلمرة المتسلسل من تضخيم تفاعل البلمرة المتسلسل للحمض النووي الخاص بالنخريات (القسم 4-3-4-1).

إن بارامترات الدورات الحرارية عبارة عن دورة أولية على حرارة 95 درجة مئوية لمدة 10 دقائق تليها 40 دورة من 94 درجة مئوية لمدة 15 ثانية و65 درجة مئوية لمدة 60 ثانية، مع خفض حرارة التحمية بنسبة درجة مئوية واحدة لكل دورة، لـ6 دورات إلى 60 درجة مئوية. يتم استعمال خيار تطبيع الأنابيب الديناميكي من أجل تحديد الخلفية المتوسطة لكل عينة فردية قبل ابتداء عملية التضخيم. تسجل بيانات الفلورة على 5 قنوات: أخضر وأصفر وبرتقالي وأحمر وقرمزي.

تراوحت نسبة الحساسية لاختبار البوغات الفردية بين 10 و40 في المائة (أي من أصل بوغات *T. indica* فقط 10 إلى 40 في المائة أدت إلى نتائج إيجابية من حيث تفاعل البلمرة المتسلسل) (Wright وTan، 2009). وتنشأ هذه الحساسية

<sup>5</sup> إن استخدام منتجات العلامة التجارية Qiagen في هذا البروتوكول التشخيصي لا يعني أية موافقة عليها بهدف إقصاء منتجات أخرى قد تكون مناسبة هي أيضاً. وقد أوردنا هذه المعلومة لإفادة مستخدمي هذا البروتوكول ولكن ذلك لا يشكل مصادقة من جانب هيئة تدابير الصحة النباتية على المواد الكيميائية و/أو الكاشفة و/أو المعدات الوارد ذكرها. ويمكن استعمال منتجات مكافئة لها في حال أثبت أنها تؤدي إلى النتائج نفسها.

<sup>6</sup> إن استخدام منتجات العلامة التجارية Bioline في هذا البروتوكول التشخيصي لا يعني أية موافقة عليها بهدف إقصاء منتجات أخرى قد تكون مناسبة هي أيضاً. وقد أوردنا هذه المعلومة لإفادة مستخدمي هذا البروتوكول ولكن ذلك لا يشكل مصادقة من جانب هيئة تدابير الصحة النباتية على المواد الكيميائية و/أو الكاشفة و/أو المعدات الوارد ذكرها. ويمكن استعمال منتجات مكافئة لها في حال أثبت أنها تؤدي إلى النتائج نفسها.

من عدد من الأسباب بما في ذلك أن كل بوغات *T. indica* والحبوب المنخورة يجب أن تعقم بشكل موحد مرتين ولذا قد يكون قد طرأ انحلال على المادة الوراثية. وقد تم التحقق من خاصية المسبار الخاص بـ *T. indica* في خليط من الحمض النووي العائد لـ *T. indica* أو *T. walkeri* أو *T. ehrhartae* أو *T. caries* بنسب تتراوح بين 1:0.1 بيكوغرام و 0.1:1 بيكوغرام (يشار إلى نطاق التركيز المناسب من تحليل البوغات الفردية). وقد تم اختبار خاصية البادئات فتبين أنها لا تتفاعل مع الأنواع الأخرى من النخريات.

يجب توليد المنحنيات القياسية لكل كشف خاص بكل نوع من الأنواع بحسب ما هو موصوف في دراسة Tan وآخرين (2009) باستخدام التركيزات المعروفة للحمض النووي لأنواع النخريات. أما قيمة حد الدورة (قيمة الدورة حيث منحني التضخيم يتخطى الحد) التي يتم التوصل إليها فتستخدم لتحديد الحد الخاص بكل أنواع النخريات الخاضعة للفحص. وبشكل عام فإن قيمة حد الدورة التي تفوق تلك المحددة في هذه الخطوة، تعتبر نتيجة سلبية.

الجدول 3. التسلسلات وتعديلات البادئات والمسبارات المستخدمة في اختبار التشخيص الفلوري لتفاعل البلمرة المتسلسل المتعلق بـ *T. indica* وغيرها من أنواع النخريات

الهدف	القناة	(التعديلات '3 ، '5)	أزواج البادئات (التسلسل '3–'5)
<i>T. indica</i>	أخضر	ACGGAAGGAACGAGGC (nt. 105–120) (6-FAM, BHQ1)	KB-DL-For: CTTTCGGAAGAGTCTCCTT (nt. 64–81) KB-DL- Rev: CCGGACAGGTACTCAG (nt. 127–142)
<i>T. walkeri</i>	أصفر	ACGGAAGGAACAAGGC (nt. 67–82) (JOE, BHQ1)	
<i>T. horrida</i> (بعض السلالات لم يتم رصدها)	برتقالي	CAACCCAGACTACGGAGGGTGA (nt. 60– 81) (CAL Fluor Red 610, BHQ2)	Hor-DL-For: GGCCAATCTTCTCTACTATC (nt. 40–59) Hor-DL-Rev: CCGGACAGGATCACTA (nt. 87–102)
مجال عريض <sup>1</sup>	أحمر	AGAGGTCGGCTCTAATCCCATCA (nt. 75–97) (Quasar 670, BHQ2)	Tri-DL-For: ATTGCCGTACTTCTCTTTC (nt. 56–73) Tri-DL-Rev: GTAGTCTTGTGTTGGATAATAG (nt. 99– 112)
<i>T. ehrhartae</i>	قرمزي	CAGAGTCATTGGTTCTTCGGAGC (nt. 104–126) (Quasar 705, BHQ2)	Ehr-DL-For: CGCATTCTTATGCTTCTTG (nt. 72–90*) Ehr-DL-Rev: GTTAGGAACCAAAGCCATC (nt. 128–146)

ملاحظات: إن أرقام دخول بنك الجينات هي AF398434 وب AF310180 وج AF310171 ود AF398447 وهـ AY770433. ترد قائمة المواد المرجعية المستخدمة ومكان المنشأ في Tan وآخرين (2009) والمواد موجودة في معهد إليزابيث مكارثر الزراعي، إدارة نيو ساوث ويلز للصناعات الأولية في أستراليا (أنظر القسم 6، جهات الاتصال، nt، نكليوتيد).

يشمل ذلك *T. caries* و *T. laevis* و *T. controversa* و *T. fusca* و *T. bromi* و *T. goloskokovii*.

## 5- السجلات

راجع المعيار الدولي رقم 27 من أجل الاطلاع على قائمة المعلومات التي يجب تسجيلها والاحتفاظ بها.

ينبغي أن يشمل تقرير التشخيص عدد العينات الفرعية الإيجابية وعدد البوغات النهائية المقدّر التي اكتشفت في كل عينة فرعية إيجابية. وإذا تم الحصول على مستزرعات من التحليل الجزيئي فإنه يجب وصف مظهر المستعمرة ولا سيما أي اصطباج ومعدل نموها ضمن الظروف المحددة. ويجب الاحتفاظ بالمستزرعات (يمكن للأفطورات من المرقّات أو السدادات الأفطورية من أطباق الأجار أن تخزن مجمدة على حرارة 80 تحت الصفر).

#### 6- جهات الاتصال للمزيد من المعلومات

يمكن الحصول على المزيد من المعلومات من:

وزارة الزراعة والأغذية، حكومة أستراليا الغربية، جنوب بيرث، WA 6151، أستراليا (السيدة Dominie Wright؛ البريد الإلكتروني: [dominie.wright@agric.wa.gov.au](mailto:dominie.wright@agric.wa.gov.au) رقم الهاتف: 3875 9368 8 61+؛ رقم الفاكس: 2658 474 61+).

معهد إيلزابيث مكارثر الزراعي، إدارة نيو ساوث ويلز للصناعات الأولية، كامدن، NSW 2570، أستراليا (الدكتور Mui-Keng)؛ البريد الإلكتروني: [mui-keng.tan@idpi.nsw.gov.au](mailto:mui-keng.tan@idpi.nsw.gov.au).

مختبر التفقيش والحجر النباتي، مكتب التفقيش والحجر على الوارد والصادر في شنزن، شنزن، 518045 مقاطعة غوانغدونغ، الصين (الدكتور Guiming Zhang)؛ البريد الإلكتروني: [zgm2001cn@yahoo.com.cn](mailto:zgm2001cn@yahoo.com.cn)؛ الهاتف: 1148 8211 86 755+؛ الفاكس: 8630 2558 86 755+).

وزارة الزراعة للولايات المتحدة الأمريكية، شعبة البحوث الزراعية، منطقة شمال الأطلسي، فورت دتريك، ماريلاند 21702، الولايات المتحدة الأمريكية (السيد Gary Peterson)؛ البريد الإلكتروني: [gary.peterson@ars.usda.gov](mailto:gary.peterson@ars.usda.gov).  
شعبة تفقيش صحة الحيوان والنبات لدى وزارة الزراعة الأمريكية، ريفرديل، ماريلاند، الولايات المتحدة الأمريكية (الدكتور Mary Palm)؛ البريد الإلكتروني: [Mary.E.Palm@aphis.usda.gov](mailto:Mary.E.Palm@aphis.usda.gov)  
شعبة تفقيش صحة الحيوان والنبات لدى وزارة الزراعة الأمريكية، بلتسفيل، ماريلاند، الولايات المتحدة الأمريكية (الدكتور John McKemy)؛ البريد الإلكتروني: [John.M.McKemy@aphis.usda.gov](mailto:John.M.McKemy@aphis.usda.gov)  
وكالة البحوث الغذائية والبيئية، يورك YO41 1LZ، المملكة المتحدة (الدكتور Kelvin Hughes)؛ البريد الإلكتروني: [Kelvin.Hughes@fera.gsi.gov.uk](mailto:Kelvin.Hughes@fera.gsi.gov.uk)

#### 7- شكر وتقدير

حرر أساس هذا البروتوكول بالأصل A.J. Inman و K.J.D. Hughes و R.J. Bowyer من وكالة البحوث الغذائية والبيئية في يورك، المملكة المتحدة عام 2003. وقد خضع هذا البروتوكول للاختبار الحلقي في مختبرات أوروبية<sup>7</sup>

<sup>7</sup> A. Radova، الإدارة الحكومية للصحة النباتية، أولوموك، الجمهورية التشيكية؛ I. Vloutoglou، معهد بيناكي لأمراض الصحة النباتية، أثينا، اليونان؛ A. Porta-Puglia، المعهد الاختباري للأمراض النباتية، روما، إيطاليا؛ C. Montuschi، إدارة الصحة النباتية الإقليمية، بولونيا، إيطاليا؛ I. van Brouwershaven، المنظمة الوطنية لوقاية النباتات، فاخينغن، هولندا؛ E. Diogo M. de Jesus Gomes و M.R. Malheiro، المديرية العامة لحماية المزروعات، لشبونة، البرتغال؛ V. Cockerell، قسم العلوم والمشمورة للزراعة الاسكتلندية، إدنبرة، المملكة المتحدة؛ A. Barnes، وكالة البحوث الغذائية والبيئية، يورك، المملكة المتحدة.

Riccioni وآخرون، 2002) وقد شكل أساس بروتوكول منظمة وقاية النباتات في أوروبا والبحر المتوسط (PM 7/29(2) (2007)

وقد تم تعزيز البروتوكول من قبل D.G. Wright، وزارة الزراعة والأغذية، حكومة أستراليا الغربية، بيرث، أستراليا، و K.J.D Hughes، وكالة البحوث الغذائية والبيئية، يورك، المملكة المتحدة و G. Zhang، مختبر التفتيش والحجر النباتي، شنزن، الصين، وقد قام V. Cockerell، قسم العلوم والمشورة للزراعة الاسكتلندية، إدنبرة، المملكة المتحدة بمراجعة هذا البروتوكول.

## 8- المراجع

- Agarwal, V.K. & Mathur, S.B. 1992. Detection of karnal bunt in wheat seed samples treated with fungicides. *FAO Plant Protection Bulletin*, 40: 148–153.
- Aggarwal, R., Joshi, L.M. & Singh, D.V. 1990. Morphological differences between teliospores of *Neovossia indica* and *N. horrida*. *Indian Phytopathology*, 43: 439–442.
- Bonde, M.R., Nester, S.E., Khayat, A., Smilanick, J.L., Frederick, R.D. & Schaad, N.W. 1999. Comparison of effects of acidic electrolyzed water and NaOCl on *Tilletia indica* teliospore germination. *Plant Disease*, 83: 627–632.
- Carris, L.M., Castlebury, L.A. & Goates, B.J. 2006. Nonsystemic bunt fungi – *Tilletia indica* and *T. horrida*: A review of history, systematics, and biology. *Annual Review of Phytopathology*, 44: 113–133.
- Castlebury, L.A. 1998. Morphological characterisation of *Tilletia indica* and similar fungi. In V.S. Malik & D.E. Mathre, eds. *Bunts and smuts of wheat: An international symposium*, pp. 97–105. Ottawa, North American Plant Protection Organization. 445 + xv pp.
- Castlebury, L.A. & Carris, L.M. 1999. *Tilletia walkeri*, a new species on *Lolium multiflorum* and *L. perenne*. *Mycologia*, 91: 121–131.
- CMI (Commonwealth Mycological Institute). 1965. *Tilletia barclayana*. Descriptions of Pathogenic Fungi and Bacteria No. 75. Wallingford, UK, CAB International.
- CMI (Commonwealth Mycological Institute). 1983. *Tilletia indica*. Descriptions of Pathogenic Fungi and Bacteria No. 748. Wallingford, UK, CAB International.
- Crous, P.W., Jaarsveld, A.B. van, Castlebury, L.A., Carris, L.M., Frederick, R.D. & Pretorius, Z.A. 2001. Karnal bunt of wheat newly reported from the African continent. *Plant Disease*, 85: 561.
- Cunfer, B.M. & Castlebury, L.A. 1999. *Tilletia walkeri* on annual ryegrass in wheat fields in the southeastern United States. *Plant Disease*, 83: 685–689.
- Durán, R. 1987. *Ustilaginales of Mexico: Taxonomy, symptomatology, spore germination, and basidial cytology*. Seattle, Washington State University. 331 + xvi pp.
- Durán, R. & Fischer, G.W. 1961. *The genus Tilletia*. Seattle, WA, Washington State University. 138 pp.
- EPPO (European and Mediterranean Plant Protection Organization). 2007. Diagnostic protocols for regulated pests. PM 7/29(2). *Tilletia indica*. OEPP/EPPO Bulletin, 37: 503–520.
- Frederick, R.D., Snyder, K.E., Tooley, P.W., Berthier-Schaad, Y., Peterson, G.L., Bonde, M.R., Schaad, N.W. & Knorr, D.A. 2000. Identification and differentiation of *Tilletia indica* and *T. walkeri* using the polymerase chain reaction. *Phytopathology*, 90: 951–960.
- Fuentes-Davila, G. 1996. Karnal bunt. In R.D. Wilcoxson & E.E. Saari, eds. *Bunt and smut diseases of wheat: Concepts and methods of disease management*, pp. 26–32. Mexico, DF, International Maize and Wheat Improvement Center (CIMMYT). 74 pp.
- Inman, A.J., Hughes, K.J.D. & Bowyer, R. 2003. Protocol for extracting teliospores from untreated seed or grain by size-selective sieving. In: EU recommended protocol for the diagnosis of a quarantine organism: *Tilletia indica*, pp. 21–26. UK Department for Environment, Food and Ru-

- ral Affairs, DIAGPRO (EU Project on Diagnostic Protocols). 38 pp. Available at <http://www.fera.defra.gov.uk/plants/planthealth/pests/diseases/documents/protocols/tipro.pdf> (accessed on 03 October 2010).
- ISPM 27. 2006. Diagnostic protocols for regulated pests. Rome, IPPC, FAO.
- Khanna, A. & Payak, M.M. 1968. Teliospore morphology of some smut fungi. II. Light microscopy. *Mycologia*, 60: 655–662.
- Kurtzman, C.P. 1985. Molecular taxonomy of the fungi. pp 35–63. In W. Bennett & L.L. Lasure, eds. *Gene manipulations in fungi*. Orlando, FL, Academic Press, Inc. 558 pp.
- Laroche, A., Gaudet, D.A., Despins, T., Lee, A. & Kristjansson, G. 1998. Distinction between strains of Karnal bunt and grass bunt using amplified fragment length polymorphism (AFLP). In V.S. Malik & D.E. Mathre, eds. *Bunts and smuts of wheat: An international symposium*, p. 127. Ottawa, North American Plant Protection Organization. 445 + xv pp.
- Levy, L., Castlebury, L.A., Carris, L.M., Meyer, R.J., Pimentel, G. 2001. Internal transcribed spacer sequence-based phylogeny and polymerase chain reaction-restriction fragment length polymorphism differentiation of *Tilletia walkeri* and *T. indica*. *Phytopathology*, 91: 935–940.
- Mathur, S.B. & Cunfer, B.M. 1993. Karnal bunt. In S.B. Mathur and B.M. Cunfer, eds. *Seed-borne diseases and seed health testing of wheat*, pp. 31–43. Frederiksberg, Denmark, Danish Government Institute of Seed Pathology for Developing Countries. 168 pp.
- Milbrath, G.M., Pakdel, R. & Hilburn, D. 1998. Karnal bunt spores in ryegrass (*Lolium* spp.). In V.S. Malik & D.E. Mathre, eds. *Bunts and smuts of wheat: An international symposium*, pp. 113–116. Ottawa, North American Plant Protection Organization. 445 + xv pp.
- Pascoe, I.G., Priest, M.J., Shivas, R.G., Cunnington, J.H. 2005. Ustilospores of *Tilletia ehrhartae*, a smut of *Ehrharta calycina*, are common contaminants of Australian wheat grain, and a potential source of confusion with *Tilletia indica*, the cause of Karnal bunt of wheat. *Plant Pathology*, 54: 161–168.
- Peterson, G.L., Bonde, M.R. & Phillips, J.G. 2000. Size-selective sieving for detecting teliospores of *Tilletia indica* in wheat seed samples. *Plant Disease*, 84: 999–1007.
- Pimentel, G., Carris, L.M., Levy, L. & Meyer, R. 1998. Genetic variability among isolates of *Tilletia barclayana*, *T. indica* and allied species. *Mycologia*, 90: 1017–1027.
- Riccioni, L., Valvassori, M., Inman, A.J., Hughes, K.J., Bowyer, R.J., Barnes, A.V., Montuschi, C. 2002. International validation of a diagnosis protocol for *Tilletia indica* [Triticum - Secale - × Triticosecale]. Internal report. Istituto Sperimentale per la Patologia Vegetale, Rome.
- Sansford, C.E., Baker, R.H.A., Brennan, J.P., Ewert, F., Gioli, B., Inman, A.J., Kinsella, A., Magnus, H., Miglietta, F., Murray, G.M., Porta-Puglia, A., Porter, J.R., Rafoss, T., Riccioni, L. & Thorne, F. 2008. The new pest risk analysis for *Tilletia indica*, the cause of Karnal bunt of wheat, continues to support the quarantine status of the pathogen in Europe. *Plant Pathology*, 57: 603–611.
- Smith, O.P., Peterson, G.L., Beck, R.J., Schaad, N.W. & Bonde, M.R. 1996. Development of a PCR-based method for identification of *Tilletia indica*, causal agent of Karnal bunt of wheat. *Phytopathology*, 86: 115–122.
- Tan, M.-K. & Murray, G.M. 2006. A molecular protocol using quenched FRET probes for the quarantine surveillance of *Tilletia indica*, the causal agent of Karnal bunt of wheat. *Mycological Research*, 110: 203–210.
- Tan, M.-K., Timmer, L.W., Broadbent, P., Priest, M. & Cain, P. 1996. Differentiation by Molecular Analysis of *Elsinoe* spp. Causing Scab Diseases of Citrus and Its Epidemiological Implications. *Phytopathology* 86:1039–1044.
- Tan, M.-K. & Wright, D.G. 2009. Enhancing the detection of *Tilletia indica*, the cause of Karnal bunt. Final report. CRC20004: Karnal bunt detection. Canberra, CRC National Plant Biosecurity. 63 pp.



- Tan, M.-K., Ghalayini, A., Sharma, I., Yi J., Shivas, R., Priest, M. & Wright, D. 2009. A one-tube fluorescent assay for the quarantine detection and identification of *Tilletia indica* and other grass bunts in wheat. *Australasian Plant Pathology*, 38: 101–109.
- USDA (United States Department of Agriculture). 2007. Karnal bunt manual. Frederick, MD, USDA. 160 pp. Available at [http://www.aphis.usda.gov/import\\_export/plants/manuals/online\\_manuals.shtml](http://www.aphis.usda.gov/import_export/plants/manuals/online_manuals.shtml) (accessed February 2012).
- White, T.J., Bruns, T., Lee S. & Taylor, J. 1990. Amplification and direct sequencing of fungal ribosomal RNA genes for phylogenetics. In M.A. Innis, D.H. Gelfand, J.J. Sninsky and T.J. White, eds. *PCR protocol: A guide to methods and applications*, pp. 315–322. London, Academic Press. 482 pp.
- Wiese, M.V., ed. 1987. *Compendium of wheat diseases*, 2nd ed. Saint Paul, MN, APS Press. 112 pp.
- Wright, D., Murray, G. & Tan, M.-K. 2003. *National diagnostic protocol for the identification of Tilletia indica, the cause of Karnal bunt*. Perth, Australia, Department of Agriculture and Food, Government of Western Australia.

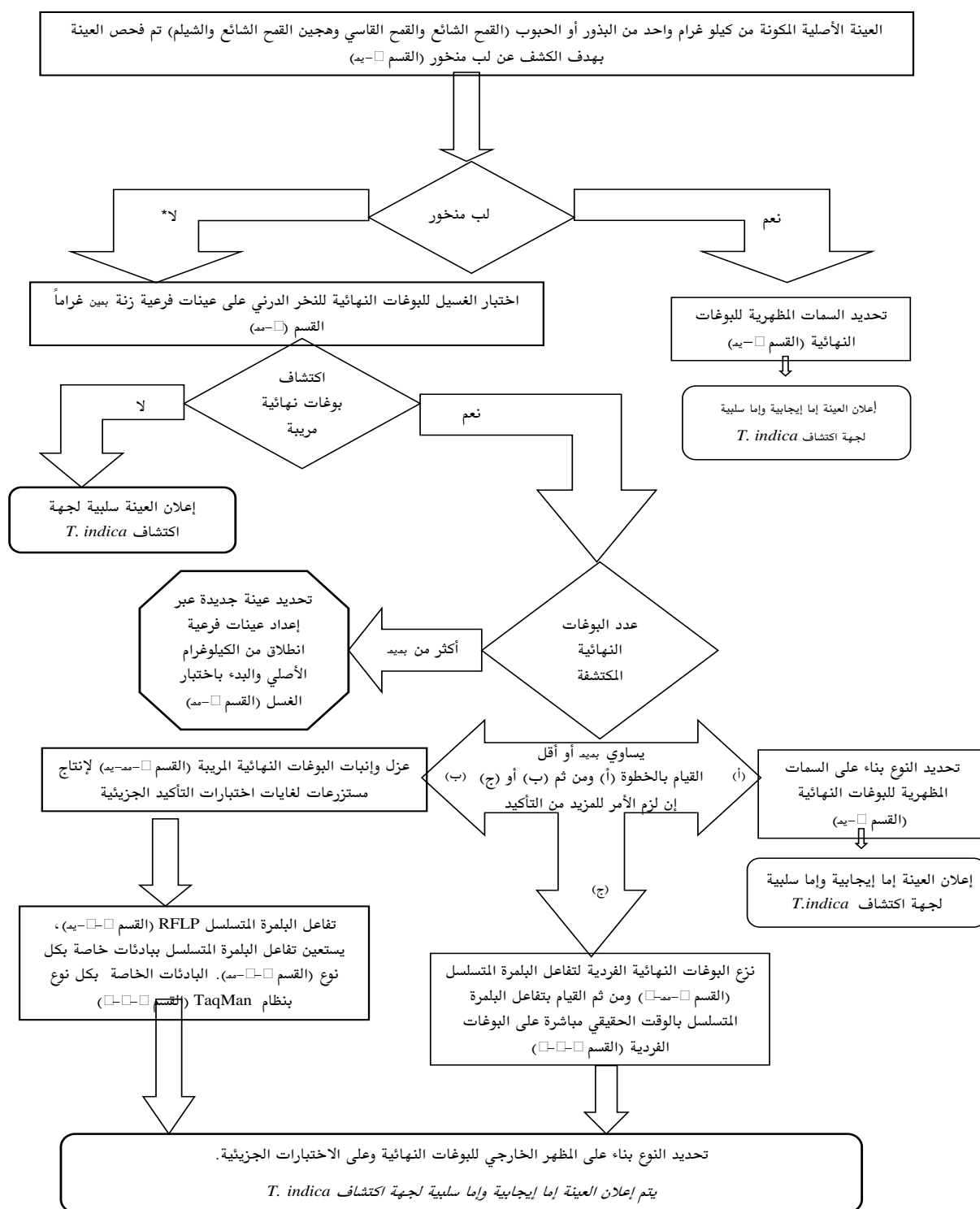
9- الأشكال



الشكل 1- رأس قمح مصاب تظهر عليه أعراض نخر كارنال  
الصورة مقدمة من وزارة الزراعة والأغذية، حكومة أستراليا الغربية.













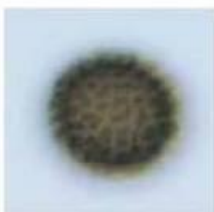







الشكل 2- حبوب قمح مصابة تظهر عليها أعراض نخر كارنال  
الصورة مقدمة من وزارة الزراعة والأغذية، حكومة أستراليا الغربية.



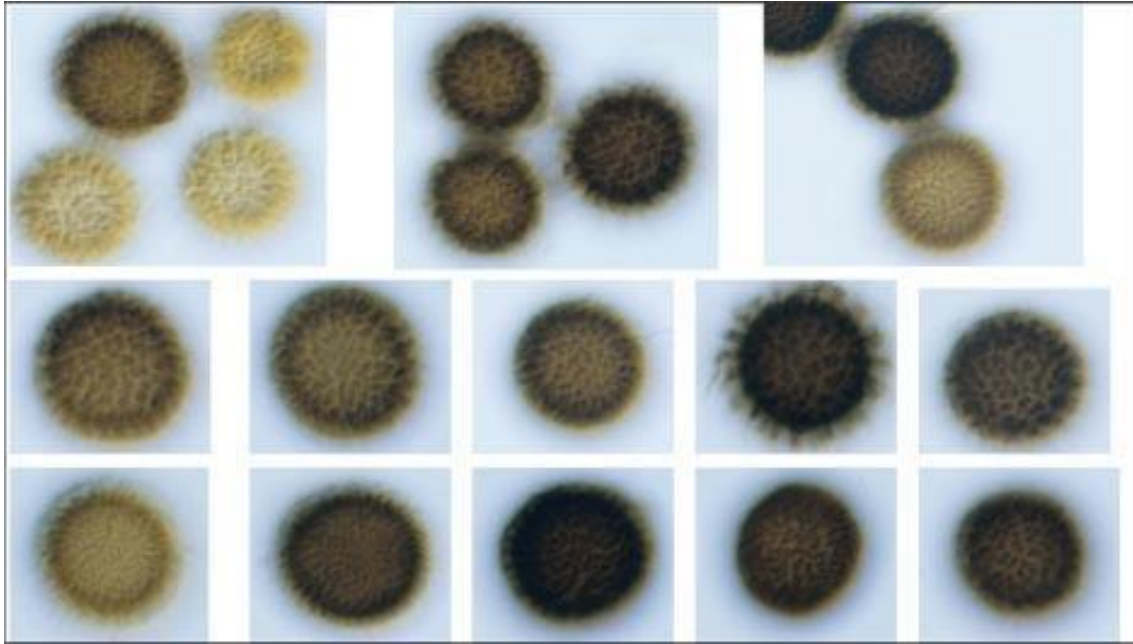
\* حين لا يوجد لب منخور يمكن اعتبار أن *T. indica* غير موجودة

الشكل 3- مخطط بياني يظهر العملية المعتمدة لكشف فطر النخر الهندي *Tilletia indica* في عينات البذور والحبوب. RFLP، تعدد أشكال طول جزء القطع.

<i>T. indica</i>				Densely echinulate (DE)
				Densely echinulate (DE) to finely cerebriform (FC). Closely spaced ridges
<i>T. walkeri</i>				Coarsely cerebriform (CO). Coarsely arranged spines forming wide incompletely cerebriform ridges
				Incompletely cerebriform to coralloid ridges (CC)
				Thick clumps (TC)
<i>T. horrida</i>				Spines as polygonal scales (PS) sometimes forming ridges (left) or clumps (centre). Sharply pointed often curved spines (right)

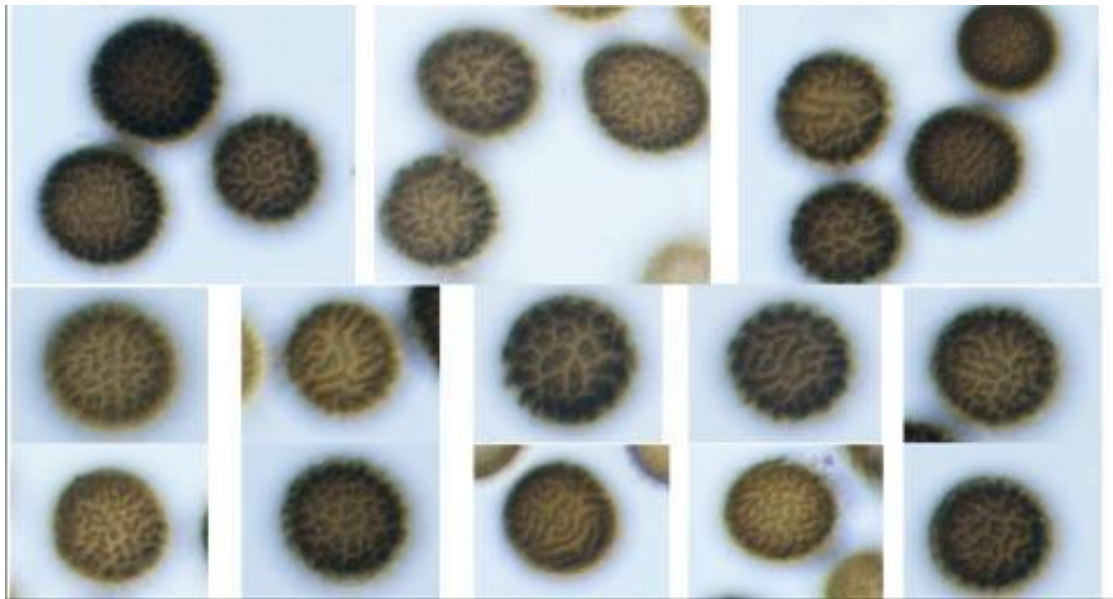
الشكل 4- صور توضيحية لزخرفات البوغات النهائية للنخريات. يجب استعمالها بالاقتران مع الجدول 2 (القسم 4-1)

الصور مقدمة من A. Inman، مختبر العلوم المركزي، يورك، المملكة المتحدة.



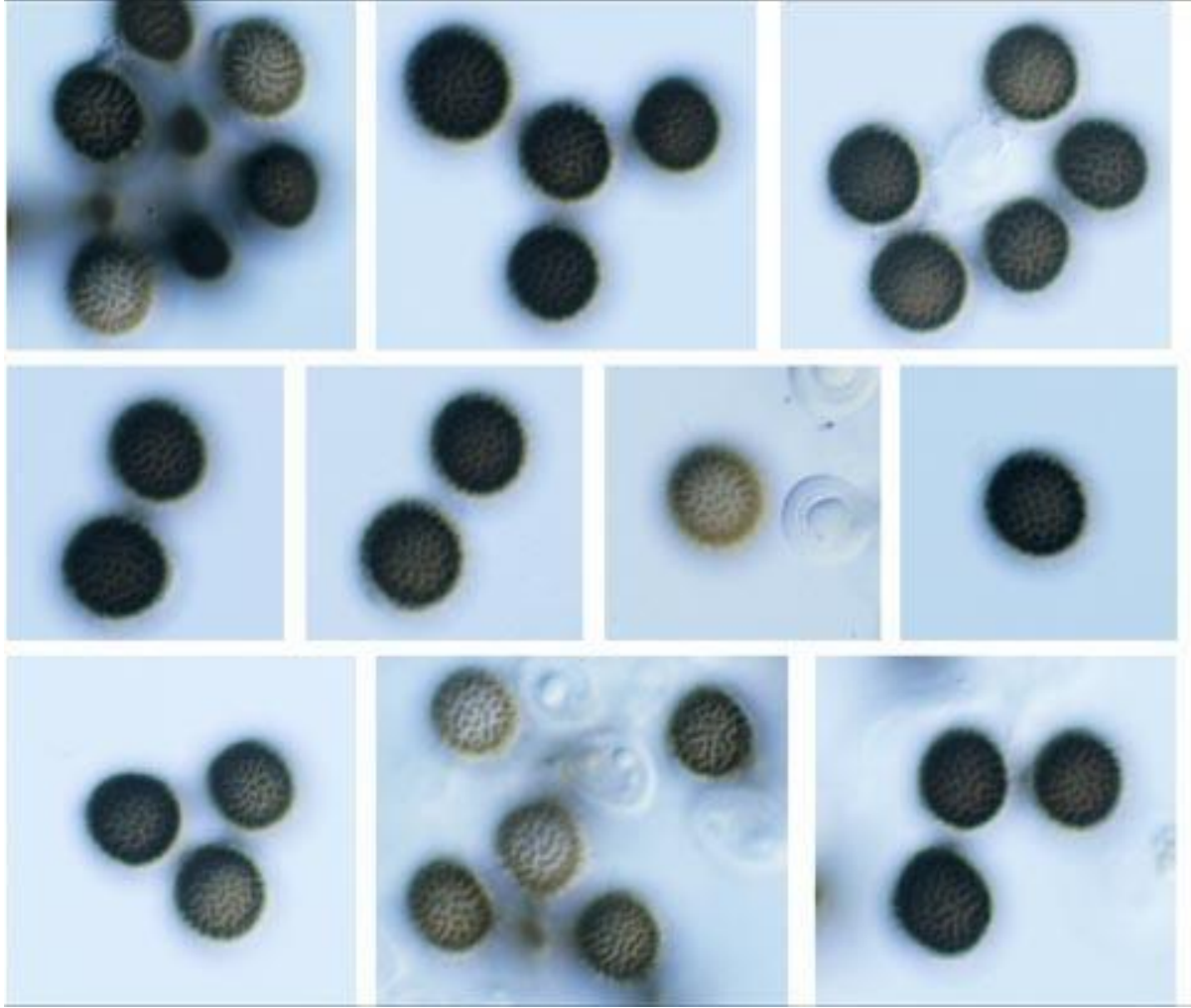
الشكل 5- البوغات النهائية لنخر *Tilletia indica* تظهر الأنماط الزخرفية السطحية. الأشواك مرتبة بكثافة إما بشكل فردي (شوكاء بكثافة) وإما بشكل نتؤات ضيقة متقاربة (مخية الشكل تقريبا). المقياس: 10 ملم = 17 ميكرومترا.

الصور مقدمة من A. Inman، مختبر العلوم المركزي، يورك، المملكة المتحدة.

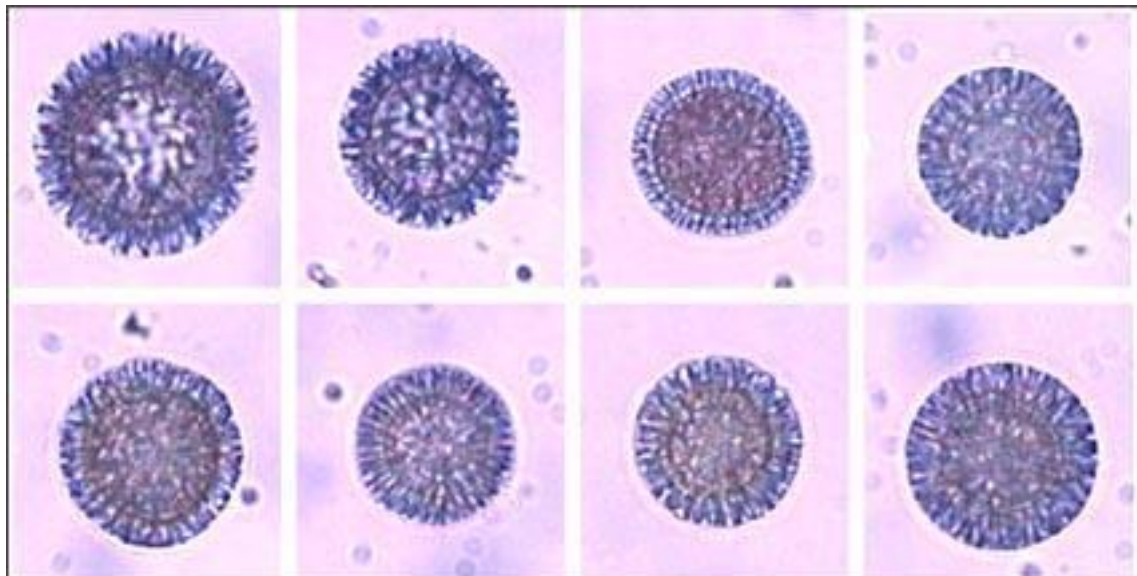


الشكل 6- البوغات النهائية لنخر *Tilletia walkeri* تظهر أنماطها الزخرفية السطحية. الأشواك مرتبة بخشونة وتتراوح بين أشكال مخية غير مكتملة و نتؤات مرجانية أو تكتلات سميكة. المقياس: 10 ملم = 17 ميكرومترا. الصور مقدمة من A. Inman، مختبر العلوم المركزي، يورك، المملكة المتحدة.

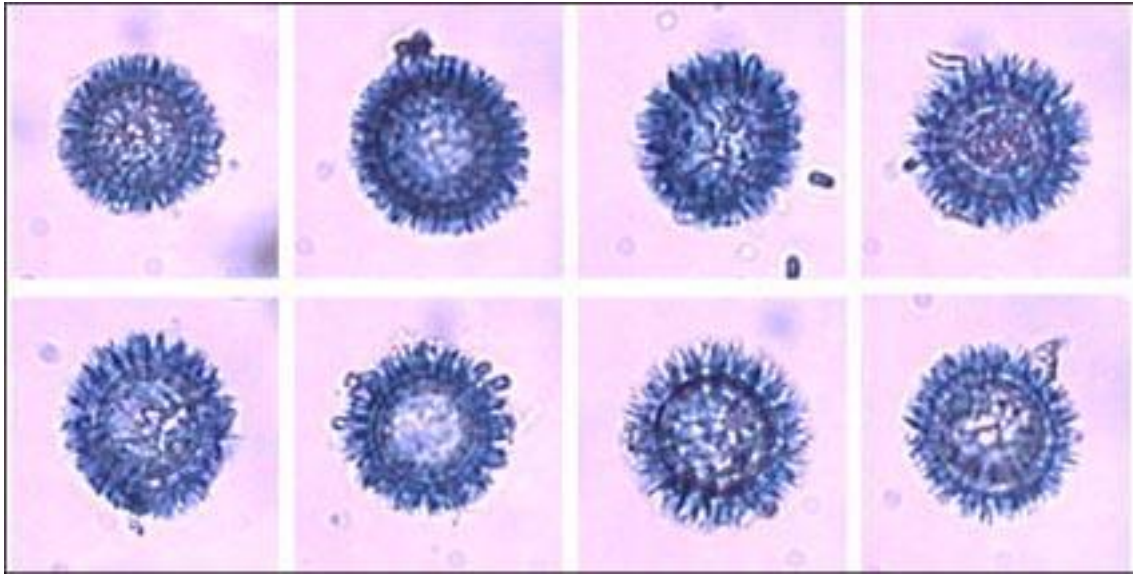




الشكل 7- البوغات النهائية لـ *Tilletia horrida* تظهر على سطحها أنماط زخرفية. الأشواك مرتبة على شكل قشور مضلعة أو أحيانا على شكل نتوءات مخية. المقياس: 10 ملم = 17 ميكرومترا. الصور مقدمة من A. Inman، مختبر العلوم المركزي، يورك، المملكة المتحدة.



ألف



باء

الشكل 8- البوغات النهائية لفطر النخر الهندي (ألف) *Tilletia indica* و(باء) *Tilletia walkeri* تبين سمات البوغات النهائية حين ينظر إليها من الوسط بعد تبييضها ومن ثم صبغها بزرقة اللكتوغليسول-التريبان. لاحظ الكفاف الملساء للبوغات النهائية لـ *T. indica* مقارنة بالكفاف الأقل انتظاما للبوغات النهائية لـ *T. walkeri* حيث تظهر ثغرات أكثر بروزا بين أشواكها.

الصورة مقدمة من A. Inman، مختبر العلوم المركزي، يورك، المملكة المتحدة.

### التسلسل التاريخي للمطبوع

هذا ليس جزءاً رسمياً من المعيار

2006-03 أضافت الهيئة في دورتها الأولى موضوع *Tilletia indica* / *T. controversa* (2004-014) تحت إطار موضوع: الفطريات والكائنات الحية الشبيهة

بالفطريات

2012-11 وافقت لجنة المعايير على مشروع لمشاورة الأعضاء من خلال قرار إلكتروني

2012-07 أجريت مشاورة الأعضاء

2013-05 وافقت لجنة المعايير على الاعتماد من خلال قرار إلكتروني (أعيد إلى فريق الخبراء الفني المعني ببروتوكولات التشخيص)

2013-06 تمت عملية التنقيح من قبل فريق الخبراء الفني المعني ببروتوكولات التشخيص

2013-10 أرسل إلى لجنة المعايير للموافقة على اعتماده بواسطة قرار إلكتروني

2013-10 وافقت لجنة المعايير على المشروع وطرحته لفترة الإبلاغ المحددة بـ 45 يوماً بواسطة قرار إلكتروني

2013-12 تمت فترة الإبلاغ المحددة بـ 45 يوماً

2014-01 اعتمدت لجنة المعايير بروتوكول التشخيص نيابة عن الهيئة

المعيار الدولي لتدابير الصحة النباتية رقم 27:2006: الملحق 4 فطر النخر الهندي (*Tilletia indica* Mitra) (2014)

2016-12 قامت أمانة الاتفاقية الدولية لوقاية النباتات بترجمة و إدراج التعديلات الحبرية طبقاً لإجراءات إبطال المعايير المعتمدة من هيئة تدابير الصحة النباتية – الدورة 10

(2015)

آخر تحديث لتاريخ المطبوع: 2017-04.

## الاتفاقية الدولية لوقاية النباتات

الاتفاقية الدولية لوقاية النباتات هي اتفاقية صحة نباتية دولية تهدف إلى حماية النباتات المزروعة و النباتات البرية عن طريق منع دخول و انتشار الآفات. تزايد حجم السفريات و التجارة الدولية بشكل كبير عن ذي قبل. فعندما ينتقل البشر والسلع حول العالم فإن الكائنات التي تمثل خطراً على النباتات تنتقل معهم.

تنظيم :

- هناك أكثر من 180 طرف متعاقد في الاتفاقية الدولية لوقاية النباتات.
- لكل طرف متعاقد منظمة قطرية لوقاية النباتات و نقطة اتصال رسمية للاتفاقية الدولية لوقاية النباتات.
- تعمل تسع منظمات إقليمية لوقاية النباتات لتيسير تنفيذ الاتفاقية الدولية لوقاية النباتات في البلدان.
- تتواصل الاتفاقية الدولية لوقاية النباتات مع المنظمات الدولية ذات الصلة للمساعدة في بناء القدرات الإقليمية و الوطنية.
- أمانة الاتفاقية تقدمها منظمة الأغذية و الزراعة للأمم المتحدة (الفاو).



الاتفاقية الدولية لوقاية النباتات

Viale delle Terme di Caracalla, 00153 Rome, Italy

رقم الهاتف: +39 06 5705 4812

رقم الفاكس: +39 06 5705 4819

البريد الإلكتروني: [ippc@fao.org](mailto:ippc@fao.org)

الموقع الإلكتروني: [www.ippc.int](http://www.ippc.int)