

الاتفاقية الدولية لوقاية النباتات (IPPC)

ورشة العمل الإقليمية-IPPC-2016

تنقيح مشروع (مُسوّدة) المعيار الدولي لتدابير الصحة النباتية ISPM رقم 6 : نظم
المراقبة الوطنية

فترة المشاورة على مجتمع الاتفاقية الدولية IPPC

1 يوليو حتى 30 سبتمبر 2016

xx xxxx 2016

معلومات أساسية

• أوصت بالموضوع في نوفمبر 2009

لجنة المعايير
SC

• أضافت الموضوع إلى قائمة الموضوعات

هيئة تدابير الصحة
النباتية
CPM-5
(2010)

- مدخلات مراجعة الإنفاذ ونظام الدعم (IRSS) على المعيار ISPM 6 - 2012 - 2014
- وافقت على المواصفات 61 في مايو 2014

لجنة المعايير
SC

- وضعت مُسوّدة المعيار ISPM في سبتمبر/نوفمبر 2015

مجموعة عمل
الخبراء
EW
G

- وافقت على مُسوّدة المعيار لأجل المشاورة الأولى في مايو 2016

لجنة
المعايير
SC

معلومات أساسية (تابع)

المعيار الحالي رقم ISPM-6 (الخطوط التوجيهية بشأن المراقبة) يصف:

مكونات أنظمة المراقبة والرصد لغرض الكشف عن الآفات وتوفير المعلومات لاستخدامها في تحليل مخاطر الآفات

يوفر الأساس لإعداد قوائم للآفات،
حيثما يكون مناسباً

يستخدم في تهيئة مناطق
خالية من آفات بعينها

معلومات أساسية (تابع)

أخذت مجموعة عمل الخبراء في الاعتبار:

- (1) المهام الواردة في المواصفات 61
- (2) النتائج بشأن استبيان مراجعة الإنفاذ ونظام الدعم (IRSS) وحلقات العمل
- (3) أوراق النقاش التي أتاحتها أعضاء مجموعة عمل الخبراء (EWG)
- (4) المعرفة الأوسع لمنهجيات المراقبة المُتاحة
- (5) الخبرات الخاصة بتنفيذ المعيار

اعتبارات عامة (تابع)

تغير العنوان من "الخطوط التوجيهية بشأن المراقبة" إلى "نظم المراقبة الوطنية"

نظم المراقبة
الوطنية

نظم إدارة
المعلومات

تصميم المراقبة:
- عامة
- خاصة (محددة)

الأقسام الرئيسية
في المعيار رقم
ISPM-6 الذي
تم تنقيحه.

قضايا متعلقة بالصياغة

1. تمت مناقشة العناصر الأساسية الخاصة بنظام المراقبة الوطني والاتفاق عليه. وتم إيضاح بعض هذه العناصر بمزيد من التفصيل.

2. تم إضافة تفاصيل لتوفير الإرشادات للمنظمات القطرية لوقاية النباتات (NPPOs) بشأن إنشاء نظم ديناميكية وفعالة لمراقبة الآفات.

3. استخدام لجان وطنية لتطوير برامج المراقبة، وتحديد الأولويات، كما نوقش التخطيط غير أنه لم يُعتبر متطلباً.

قضايا متعلقة بالصياغة

4. في القسم الخاص بتصميم المراقبة، تم إيضاح الاختلافات بين المراقبة العامة والخاصة (المحددة) بمزيد من التفصيل.

5. أعطيت تفسيرات بشكل أفضل حول كيف ولماذا يكون أداء المراقبة العامة والخاصة (المحددة).

6. تقيّد استخدام المصطلح survey (المسح)، حيث يشير في الغالب إلى المسوحات التي تتم أثناء المراقبة الخاصة (المحددة).

7. تم تحديث الإرشادات (التوجيهات) بشأن نظم إدارة المعلومات.

قضايا متعلقة بالصياغة

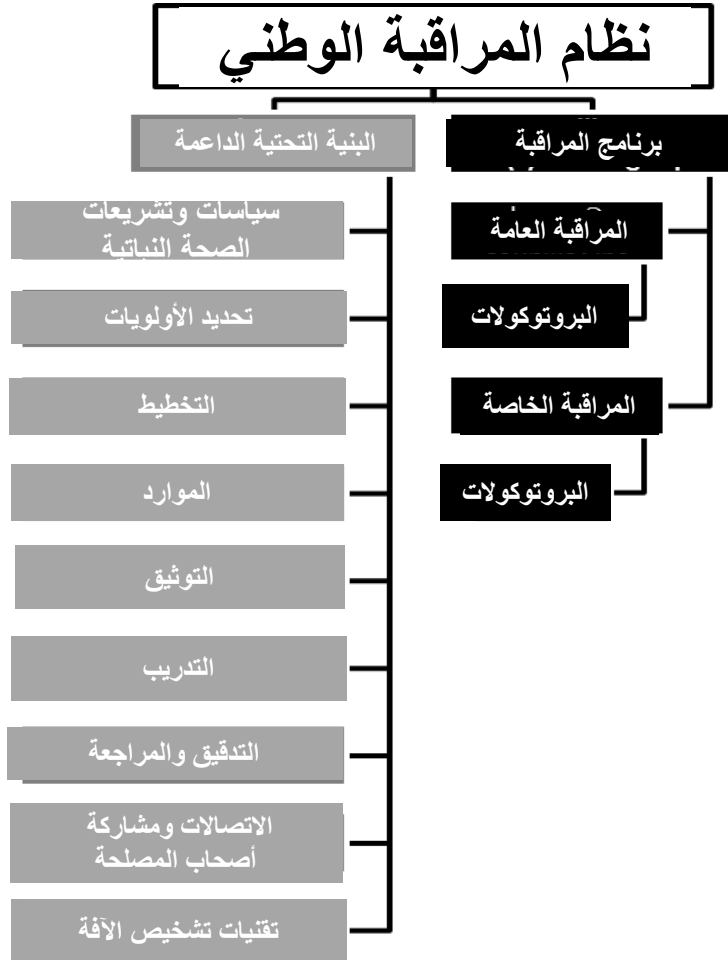
8. أضيف المزيد من التفاصيل حول جمع، وتوحيد، وإدارة البيانات والتحقق من صحتها، كما تم التأكيد على أهمية هذه المعلومات لكافة أنواع المراقبة.

9. اتفق الخبراء على أن وجود قاعدة بيانات عالمية مُنسقة سيكون من المفيد جداً، ولكنهم لا يعتقدون أنه سيكون من الممكن حصول موافقة جميع البلدان على ذلك.

10. لم تقدم مجموعة عمل الخبراء (EWG) توجيهات محددة حول إجراء مراقبة قبالة الشاطئ.

11. تمت مناقشة بروتوكولات المسح المُنسق بشأن مجموعات من الافات بعينها، غير أن مجموعة عمل الخبراء (EWG) شعرت أن هذا قد يكون تفصيلاً أكثر من اللازم بالنسبة للمعيار ISPM.

1. نظم المراقبة الوطنية - المكونات



ينبغي أن تتألف النظم الوطنية من برامج المراقبة والقدرات والبنية التحتية اللازمة لتنفيذها

2. تصميم نظام المراقبة

- تعد المراقبة العامة أكثر سلبية (غير فعالة)
- تستفيد المنظمات القطرية لوقاية النباتات (NPPOs) من مختلف مصادر المعلومات عن الآفة وتوزيعها
- بما في ذلك: الوكالات الوطنية أو الحكومات المحلية، المؤسسات البحثية، الجامعات، الجمعيات العلمية، المنتجين، الجمهور العام، المجالات العلمية والتجارية وغيرها.

1.2 المراقبة العامة

- المكونات

- حوافز لتقديم التقارير،
- آليات للإبلاغ،
- المساعدة لضمان جودة التقارير،
- إيجاد طرق للتعزيز،
- تحليل وتقديم التقارير للإبلاغ عن المعلومات تم جمعها

2. تصميم نظام المراقبة

تقوم المنظمات القطرية لوقاية النباتات (NPPOs) بجمع المعلومات بشكل فعال عن توزيع الآفة باستخدام برامج منظمة. تشمل المسوحات واستخدام بروتوكولات المراقبة.

2.2 المراقبة الخاصة (المحددة)

العناصر: الغرض، النطاق، الهدف، التوقيت، اختيار المنطقة أو الموقع، التصميم الاحصائي، جمع البيانات، الأمن البيولوجي والنظافة الصحية، والتعامل مع العينات.

3. نظم إدارة المعلومات:

- مستودع حفظ البيانات أو قاعدة بيانات وطنية مركزية؛
- بيانات المراقبة والمعلومات التي تم جمعها بطريقة موحدة؛
- وضع وتجهيز مجموعات البيانات للاستخدام عبر برامج المراقبة.

3. نظم إدارة المعلومات:

سجلات

المراقبة:

- الحد الأدنى من المعلومات
- المعلومات المطلوبة (المرغوبة)

الحد الأدنى: الاسم العلمي للآفة، الفصيلة (العائلة) والرتبة، الاسم العلمي للعائل، المكان، تاريخ الجمع واسم القائم بالجمع، تاريخ التعريف، طريقة التعريف واسم القائم بالتعريف، وغير ذلك.

التحليل والإبلاغ

الأدوات المستخدمة في إدارة بيانات المراقبة وإعداد تقارير الإبلاغ الخاصة بها، مثال ذلك، رسم الخرائط المكانية.

المسائل المتعلقة بإمكانية التنفيذ (التنفيذ المحتمل)

سوف يعمل التشاور على جمع المعلومات بشأن المسائل المتصلة بالتنفيذ التي قد تستشعرها أو تتوقع بها الأطراف المتعاقدة

شكراً لِحُسْن مُتَابَعَتِكُمْ!

